

DD8694-M

EN COOKER HOOD  
FR HOTTE DE CUISINE  
DE DUNSTABZUGSHAUBE  
NL DAMPKAP  
ES CAMPANA  
PT EXAUSTOR

USER MANUAL 2  
MODE D'EMPLOI ET INSTALLATION 14  
BEDIENUNGSANLEITUNG 26  
INSTRUCTIES VOOR HET GEBRUIK EN INSTALLEREN 38  
INSTRUCCIONES PARA EL USO Y LA INSTALACION 50  
INSTRUÇÕES PARA O USO E A INSTALAÇÃO 62



## FOR PERFECT RESULTS

Thank you for choosing this AEG product. We have created it to give you impeccable performance for many years, with innovative technologies that help make life simpler – features you might not find on ordinary appliances. Please spend a few minutes reading to get the very best from it.

## ACCESSORIES AND CONSUMABLES

In the AEG webshop, you'll find everything you need to keep all your AEG appliances looking spotless and working perfectly. Along with a wide range of accessories designed and built to the high quality standards you would expect, from specialist cookware to cutlery baskets, from bottle holders to delicate laundry bags...




Visit the webshop at:  
[www.aeg-electrolux.com/shop](http://www.aeg-electrolux.com/shop)

# CONTENTS

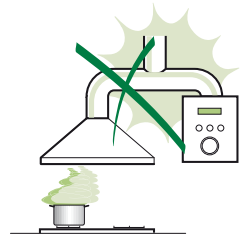
4	Recommendations And Suggestions
5	Characteristics
7	Installation
10	Use
11	Maintenance

# RECOMMENDATIONS AND SUGGESTIONS

 The Instructions for Use apply to several versions of this appliance. Accordingly, you may find descriptions of individual features that do not apply to your specific appliance.

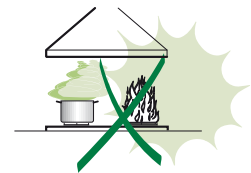
## INSTALLATION

- The manufacturer will not be held liable for any damages resulting from in-correct or improper installation.
- The minimum safety distance between the cooker top and the extractor hood is 650 mm (some models can be installed at a lower height, please re-fer to the paragraphs on working dimensions and installation).
- Check that the mains voltage corresponds to that indicated on the rating plate fixed to the inside of the hood.
- For Class I appliances, check that the domestic power supply guarantees adequate earthing. Connect the extractor to the exhaust flue through a pipe of minimum diameter 120 mm. The route of the flue must be as short as possible.
- Do not connect the extractor hood to exhaust ducts carrying combustion fumes (boilers, fireplaces, etc.).
- If the extractor is used in conjunction with non electrical appliances (e.g. gas burning appliances), a sufficient degree of aeration must be guaranteed in the room in order to prevent the backflow of exhaust gas. The kitchen must have an opening communicating directly with the open air in order to guarantee the entry of clean air.




## USE

- The extractor hood has been designed exclusively for domestic use to eliminate kitchen smells.
- Never use the hood for purposes other than for which it has been designed.
- Never leave high naked flames under the hood when it is in operation.
- Adjust the flame intensity to direct it onto the bottom of the pan only, making sure that it does not engulf the sides.
- Deep fat fryers must be continuously monitored during use: overheated oil can burst into flames.
- Do not flambè under the range hood; risk of fire
- This appliance is not intended for use by persons (including children) with reduced physical, sensory or mental capabilities, or lack of experience and knowledge, unless they have been given supervision or instruction concerning use of the appliance by a person responsible for their safety.
- Children should be supervised to ensure that they do not play with the appliance.



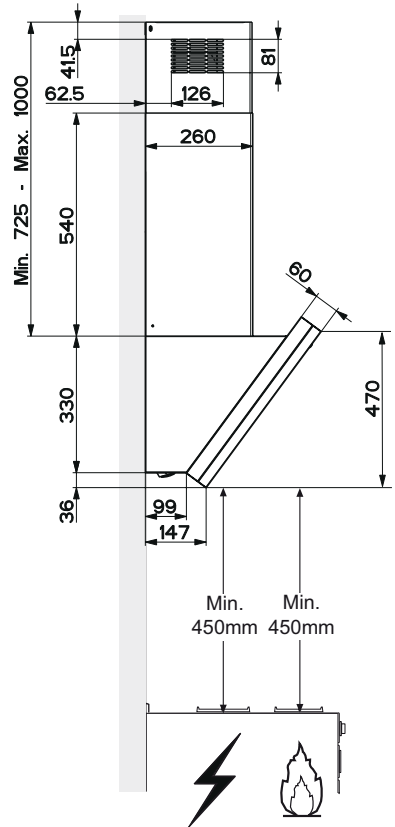
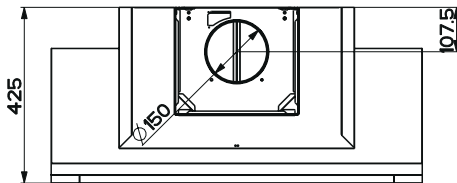
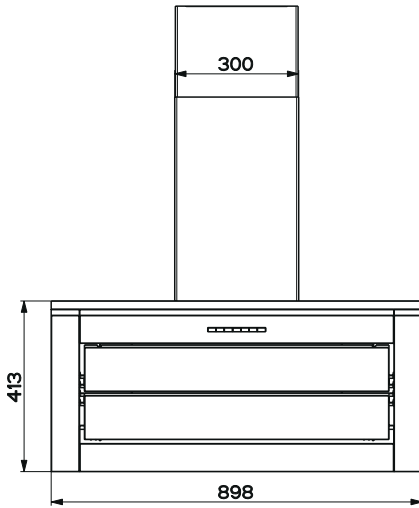
## MAINTENANCE

- Switch off or unplug the appliance from the mains supply before carrying out any maintenance work.
- Clean and/or replace the Filters after the specified time period (Fire hazard).
- Clean the hood using a damp cloth and a neutral liquid detergent.

The symbol  on the product or on its packaging indicates that this product may not be treated as household waste. Instead it shall be handed over to the applicable collection point for the recycling of electrical and electronic equipment. By ensuring this product is disposed of correctly, you will help prevent potential negative consequences for the environment and human health, which could otherwise be caused by inappropriate waste handling of this product. For more detailed information about recycling of this product, please contact your local city office, your household waste disposal service or the shop where you purchased the product.

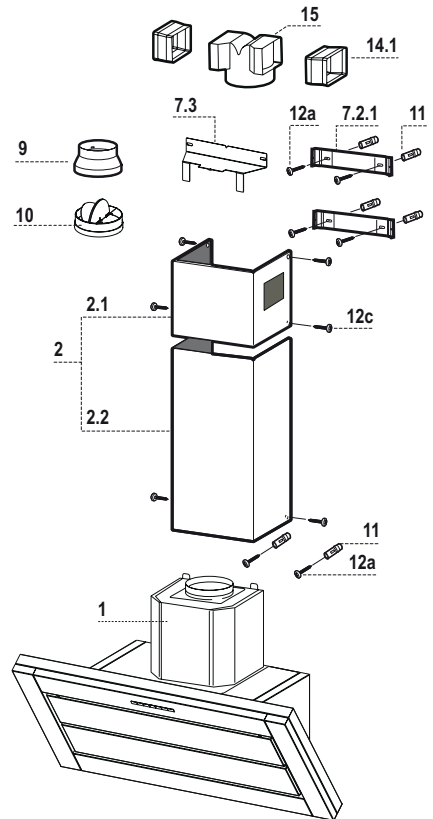
# CHARACTERISTICS

## Dimensions



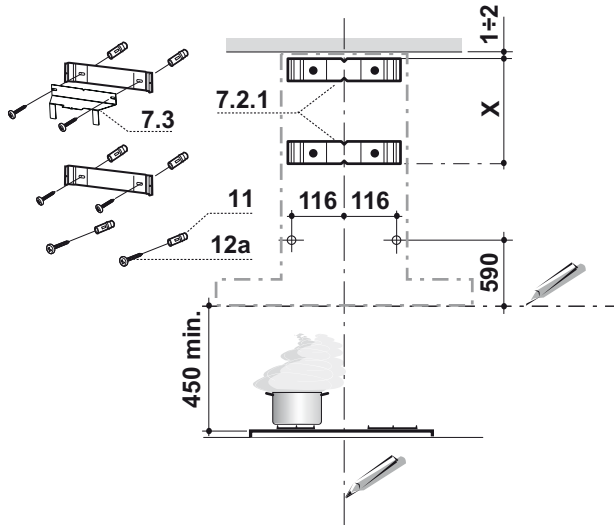
## Components

Ref.	Q.ty	Product Components
1	1	Hood Body, complete with: Controls, Light, Blower, Filters
2	1	Telescopic Chimney comprising:
2.1	1	Upper Section
2.2	1	Lower Section
9	1	Reducer Flange $\varnothing$ 150-120 mm
10	1	Damper $\varnothing$ 150
14.1	2	Air Outlet Connection Extension
15	1	Air Outlet Connection
Ref.	Q.ty	Installation Components
7.2.1	2	Upper Chimney Section Fixing Brackets
7.3	1	Air Outlet Connection Support
11	6	Wall Plugs
12a	6	Screws 4,2 x 44,4
12c	6	Screws 2,9 x 9,5
Q.ty	Documentation	
1	Instruction Manual	



## INSTALLATION

## Wall drilling and bracket fixing

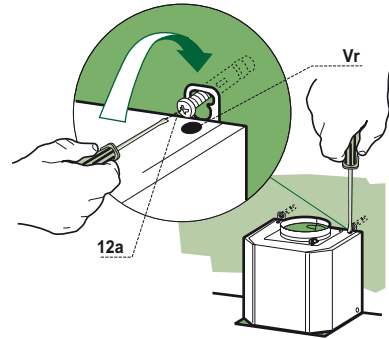


## Wall marking:

- Draw a vertical line on the supporting wall up to the ceiling, or as high as practical, at the centre of the area in which the hood will be installed.
- Draw a horizontal line at 450 mm above the hob.
- Place bracket **7.2.1** on the wall as shown about 1-2 mm from the ceiling or upper limit aligning the centre (notch) with the vertical reference line.
- Mark the wall at the centres of the holes in the bracket.
- Place bracket **7.2.1** on the wall as shown at X mm below the first bracket (X = height of the upper chimney section supplied), aligning the centre (notch) with the vertical line.
- Mark the wall at the centres of the holes in the bracket.
- Mark a reference point as indicated at 116 mm from the vertical reference line and 590 mm above the horizontal reference line.
- Repeat this operation on the other side.
- Drill  $\varnothing$  8 mm holes at all the centre points marked.
- Insert the wall plugs **11** in the holes.
- Fix the lower bracket **7.2.1** using the **12a** screws (4,2 x 44,4) supplied.
- Fix the upper bracket **7.2.1** and the air outlet connection support **7.3** together using the 2 screws **12a** (4,2 x 44,4) supplied.
- Insert the two screws **12a** (4,2 x 44,4) supplied in the hood body fixing holes, leaving a gap of 5-6 mm between the wall and the head of the screw.

### HOOD BODY MOUNTING

- Before attaching the hood body, tighten the two screws **Vr** located on the hood body mounting points.
- Hook the hood body onto the screws **12a**.
- Fully tighten the support screws **12a**.
- Adjust the screws **Vr** to level the hood body.



### CONNECTIONS

#### DUCTED VERSION AIR EXHAUST SYSTEM

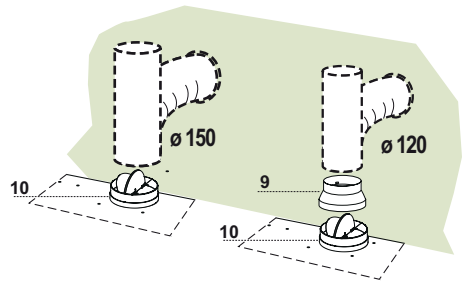
When installing the ducted version, connect the hood to the chimney using either a flexible or rigid pipe  $\varnothing$  150 or 120mm, the choice of which is left to the installer.

#### To install a $\varnothing$ 150

- To install the dumper **10**
- Fix the pipe in position using sufficient pipe clamps (not supplied).

#### To install a $\varnothing$ 120

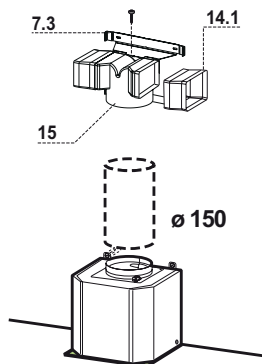
- To install a  $\varnothing$  120 mm air exhaust connection, insert the reducer flange **9** on the dumper **10**.
- Fix the pipe in position using sufficient pipe clamps (not supplied)
- Remove any activated charcoal filters.





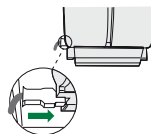
### RECIRCULATION VERSION AIREOUTLET

- Insert the connection extension pieces laterally **14.1** in connection 15.
- Insert the Connector **15** into the Support bracket **7.3** and fix it with a screw.
- Make sure that the outlet of the extension pieces **14.1** is horizontally and vertically aligned with the chimney outlets.
- Connect the air outlet connection **15** to the hood body outlet using either a flexible or rigid pipe  $\varnothing 150$  mm, the choice of which is left to the installer.
- Ensure that the activated charcoal filters have been inserted.



### ELECTRICAL CONNECTION

- Connect the hood to the mains through a two-pole switch having a contact gap of at least 3 mm.
- Remove the grease filters (see paragraph Maintenance) being sure that the connector of the feeding cable is correctly inserted in the socket placed on the side of the fan.



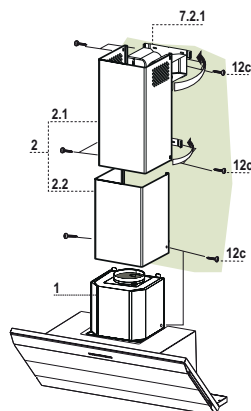
### CHIMNEY ASSEMBLY

#### Upper exhaust Chimney

- Slightly widen the two sides of the upper flue and hook them behind the brackets **7.2.1**, making sure that they are well seated.
- Secure the sides to the brackets by using the 4 screws **12c** (2,9 x 9,5) supplied.
- Make sure that the outlet of the extensions pieces is aligned with the chimney outlets.

#### Lower exhaust Chimney

- Slightly widen the two sides of the chimney and hook them between the upper chimney and the wall, making sure that they are well seated.
- Fix the lower part laterally to the hood body using the 2 screws **12c** (2,9 x 9,5) supplied.



## USE

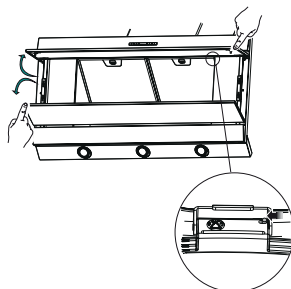


Button	Function	Display
A	Turns the suction motor on and off at speed one.	Displays the set speed
B	Decreases the working speed.	Displays the set speed
C	Increases the working speed.	Displays the set speed
D	Activates intensive speed from any other speed, including motor off. This speed is set to operate for 5 minutes, after which the system returns to the speed that was set before. Suitable to deal with maximum levels of cooking fumes.	Displays <b>HI</b> and the time remaining once every second.
	When the filters alarm is triggered, the alarm can be reset by pressing and holding this button for approximately 3 seconds. These indications are only visible when the motor is turned off.	<b>F</b> indicates the need to wash the metal grease filters. The alarm is triggered after the Hood has been in operation for 100 working hours. <b>C</b> indicates the need to change the activated charcoal filters, and also to wash the metal grease filters. The alarm is triggered after the Hood has been in operation for 200 working hours.
E	<b>Delay function</b> Activates automatic switch-off with a 20' delay. Suitable to complete elimination of residual odours. Can be activated from any position, and is disabled by pressing the button or turning the motor off.	Displays the operating speed and the dot at the bottom right flashes alternately with the remaining time.
	Press and hold the button for approximately 5 seconds, with all the loads turned off (Motor and Lights), to turn the Activated Charcoal Filter alarm On and Off.	- <b>C</b> flashes twice - A.C. Filter alarm Activated. - <b>C</b> flashes once - A.C. Filter alarm Deactivated
F	Turns the lighting system on and off at maximum intensity.	

## MAINTENANCE

### CLEANING THE COMFORT PANELS

- Pull the Comfort Panel to open it.
- Disconnect the panel from the hood canopy by sliding the fixing pin lever.
- The comfort panel must never be washed in a dishwasher.
- Clean the outside by using a damp cloth and neutral liquid detergent.
- Clean the inside as well by using a damp cloth and neutral detergent; do not use wet cloths or sponges, or jets of water; do not use abrasive substances.
- When the above operation has been completed, hook the panel back to the hood canopy and close it by turning the knob in the opposite direction.



### METAL GREASE FILTERS

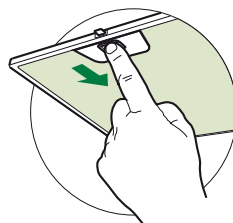
Filters can be washed in the dish machine. They need to be washed when **F**-sign appears on the display or in any case every 2 months, or even more frequently in case of particularly intensive use of the hood.

#### Alarm reset

- Switch off the hood and the lights.
- Press the **D**-key till the display is unlit.

#### Cleaning the filters

- Pull the comfort panels to open them.
- Remove the filters one by one pushing them towards the back side of the hood unit and simultaneously pulling downwards.
- Any kind of bending of the filters has to be avoided when washing them. Before fitting them again into the hood make sure that they are completely dry. (The colour of the filter surface may change through-out the time but this has no influence to the filter efficiency).
- When fitting the filters into the hood pay attention that they are mounted in correct position the handle facing outwards.
- Close the comfort panel.



## Charcoal filter (recycling version)

This filter cannot be washed or regenerated. It must be replaced when the **C** appears on the display or at least once every 4 months. The filter saturation alarm has to be activated already before.

### Activation of the alarm signal

- In Recirculation Version Hoods, the Filter Saturation Alarm must be activated on installation or at a later date.
- Press and hold button **E** (Delay) for 5 seconds, until confirmation appears on the display:
  - **C** flashes twice – Activated Charcoal Filter saturation alarm **ACTIVATED**.
  - **C** flashes once – Activated Charcoal Filter saturation alarm **DEACTIVATED**.

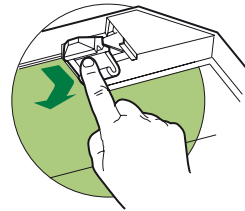
### REPLACING THE CHARCOAL FILTER

#### Reset of the alarm signal

- Switch off the hood and the lighting.
- Press the **D**-key until the display is unlit.

#### Replacing of the filter

- Open the comfort panels pulling them downwards.
- Remove the metal grease filters.
- Remove the saturated charcoal filter by releasing the fixing hooks
- Fit the new filter and fasten it in its correct position.
- Put the metal grease filters in their seats.
- Close the comfort panels.



## Lighting

### LIGHT REPLACEMENT

#### 20 W halogen light.

- Remove the 2 screws fixing the Lighting support, and pull it out of from the Hood.
- Extract the lamp from the Support
- Replace with another of the same type, making sure that the two pins are properly inserted in the lamp holder socket holes.
- Refit the Support, fixing it in place with the two screws removed as above.



## POUR DES RÉSULTATS PARFAITS

Merci d'avoir choisi ce produit AEG. Nous l'avons créé pour vous offrir la meilleure performance pour une longue durée, avec des technologies innovantes qui vous simplifient la vie - autant de caractéristiques que vous ne trouverez pas sûrement pas sur d'autres appareils. Veuillez prendre quelques instants pour lire cette notice afin d'utiliser au mieux votre appareil.

## ACCESSOIRES ET CONSOMMABLES

Dans la boutique en ligne d'AEG, vous trouverez tout ce qu'il vous faut pour que vos appareils AEG fonctionnent parfaitement. Sans oublier une vaste gamme d'accessoires conçus et fabriqués selon les critères de qualité les plus élevés qui soient, des articles de cuisine spécialisés aux range-couverts, des porte-bouteilles aux sacs à linge délicats...



Visit the webshop at:  
[www.aeg-electrolux.com/shop](http://www.aeg-electrolux.com/shop)

---

# SOMMAIRE

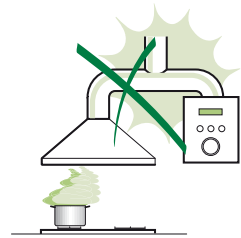
16	RECOMMENDATIONS AND SUGGESTIONS
17	CHARACTERISTICS
19	INSTALLATION
22	USE
23	MAINTENANCE

## CONSEILS ET SUGGESTIONS

⚠ La présente notice d'emploi vaut pour plusieurs versions de l'appareil. Elle peut contenir des descriptions d'accessoires ne figurant pas dans votre appareil.

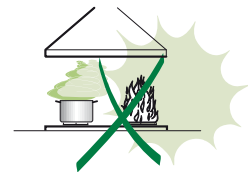
### INSTALLATION

- Le fabricant décline toute responsabilité en cas de dommage dû à une installation non correcte ou non conforme aux règles de l'art.
- La distance minimale de sécurité entre le plan de cuisson et la hotte doit être de 650 mm au moins (certains modèles peuvent être installés à une hauteur inférieure : se reporter aux paragraphes « Encombrement » et « Installation »).
- Vérifier que la tension du secteur correspond à la valeur qui figure sur la plaque apposée à l'intérieur de la hotte.
- Pour les Appareils appartenant à la 1ère Classe, veiller à ce que la mise à la terre de l'installation électrique domestique ait été effectuée conformément aux normes en vigueur.
- Connecter la hotte à la sortie d'air aspiré à l'aide d'une tuyauterie d'un diamètre égal ou supérieur à 120 mm. Le parcours de la tuyauterie doit être le plus court possible.
- Eviter de connecter la hotte à des conduites d'évacuation de fumées issues d'une combustion tel que (Chaudière, cheminée, etc...).
- Si vous utilisez des appareils qui ne fonctionnent pas à l'électricité dans la pièce ou est installée la hotte (par exemple: des appareils fonctionnant au gaz), vous devez prévoir une aération suffisante du milieu. Si la cuisine en est dépourvue, pratiquez une ouverture qui communique avec l'extérieur pour garantir l'infiltration de l'air pur.




### UTILISATION

- La hotte a été conçue exclusivement pour l'usage domestique, dans le but d'éliminer les odeurs de la cuisine.
- Ne jamais utiliser abusivement la hotte.
- Ne pas laisser les flammes libres à forte intensité quand la hotte est en service.
- Toujours régler les flammes de manière à éviter toute sortie latérale de ces dernières par rapport au fond des marmites.
- Contrôler les friteuses lors de l'utilisation car l'huile surchauffée pourrait s'enflammer.
- Ne pas préparer d'aliments flambés sous la hotte de cuisine : risque d'incendie.
- Cet appareil ne doit pas être utilisé par des personnes (y compris les enfants) ayant des capacités psychiques, sensorielles ou mentales réduites, ni par des personnes n'ayant pas l'expérience et la connaissance de ce type d'appareils, à moins d'être sous le contrôle et la formation de personnes responsables de leur sécurité.
- Les enfants doivent être surveillés pour s'assurer qu'ils ne jouent pas avec l'appareil.



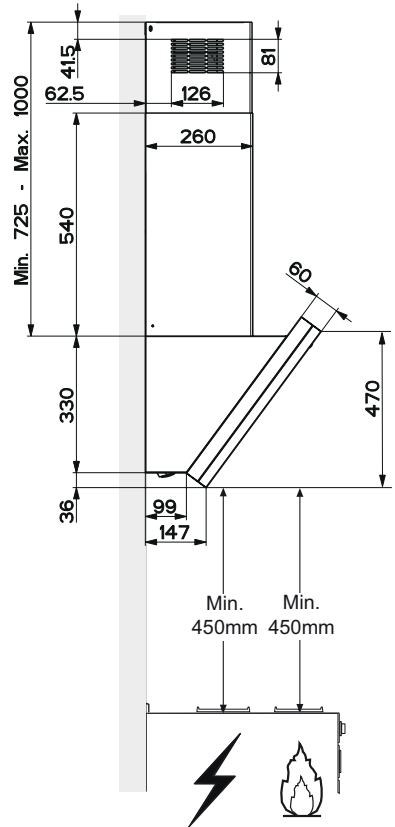
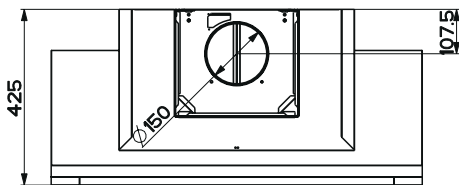
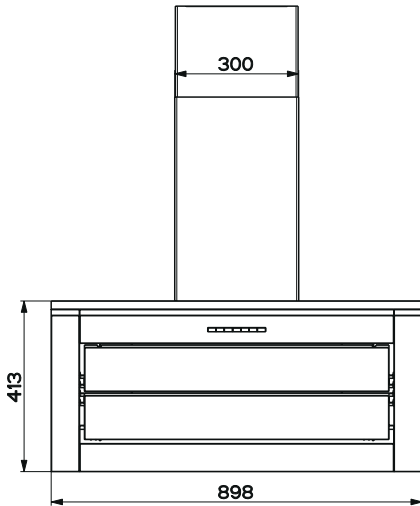
### ENTRETIEN

- Avant de procéder à toute opération d'entretien, retirer la hotte en retirant la fiche ou en actionnant l'interrupteur général.
- Effectuer un entretien scrupuleux et en temps dû des Filtrés, à la cadence conseillée (Risque d'incendie).
- Pour le nettoyage des surfaces de la hotte, il suffit d'utiliser un chiffon humide et détergent liquide neutre.

Le symbole  sur le produit ou son emballage indique que ce produit ne peut être traité comme déchet ménager. Il doit plutôt être remis au point de ramassage concerné, se chargeant du recyclage du matériel électrique et électronique. En vous assurant que ce produit est éliminé correctement, vous favorisez la prévention des conséquences négatives pour l'environnement et la santé humaine qui, sinon, seraient le résultat d'un traitement inapproprié des déchets de ce produit. Pour obtenir plus de détails sur le recyclage de ce produit, veuillez prendre contact avec le bureau municipal de votre région, votre service d'élimination des déchets ménagers ou le magasin où vous avez acheté le produit.

# CARACTERISTIQUES

## Encombrement





## Composants

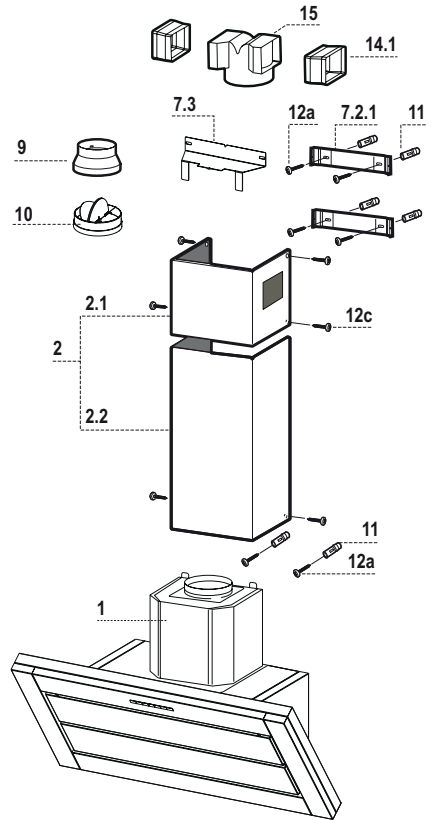
Réf. Q.té		Composants du produit
1	1	Corps Hotte équipé de: Comandes, Lumière, Groupe Ventilateur, Filtres
2	1	Cheminée Télescopique formée de :
2.1	1	Cheminée Supérieure
2.2	1	Cheminée Inférieure
9	1	Flasque de Réduction ø 150-120 mm
10	1	Buse avec clapet
14.1	2	Rallonge Raccord Sortie Air
15	1	Raccord Sortie Air

Réf. Q.té		Composants de l'installation
7.2.1	2	Brides Fixation Cheminée Supérieure
7.3	1	Bride Support Raccord
11	6	Chevilles
12a	6	Vis 4,2 x 44,4
12c	6	Vis 2,9 x 9,5

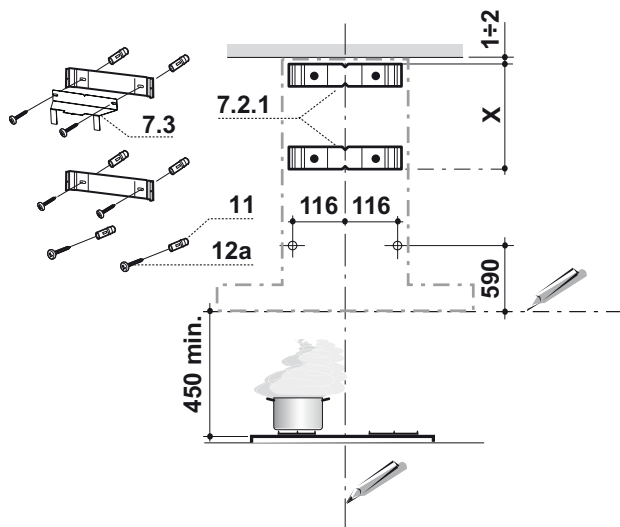
  

Q.té		Documentation
1	1	Notice d'emploi



## INSTALLATION

## Perçage du mur et fixation des équerres

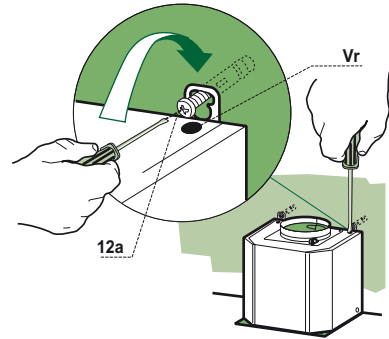


Tracer sur la paroi:

- une ligne verticale allant jusqu'au plafond ou à la limite supérieure, au centre de la zone prévue pour le montage de la hotte;
- une ligne horizontale à 450 mm min. au-dessus du plan de cuisson.
- Poser comme indiqué une bride **7.2.1** sur la paroi à 1-2 mm du plafond ou de la limite supérieure, en alignant son centre (découpes) sur la ligne verticale de repère.
- Marquer les centres des trous rainurés de la bride.
- Poser comme indiqué la bride **7.2.1** à X mm sous la première bride (X = hauteur cheminée supérieure fournie), en alignant son centre (découpes) sur la ligne verticale de repère.
- Marquer les centres des trous rainurés de la bride.
- Marquer comme indiqué, un point de référence à 116 mm de la ligne verticale de repère, et 590 mm audessus de la ligne horizontale de repère.
- Répéter cette opération sur le côté opposé.
- Percer de  $\varnothing$  8 mm tous les points marqués.
- Insérer les chevilles **11** dans les trous.
- Fixer la bride inférieure **7.2.1** en utilisant les vis **12a** (4,2 x 44,4) fournies.
- Fixer ensemble la bride supérieure **7.2.1** et le support **7.3** en utilisant les vis **12a** (4,2 x 44,4) fournies.
- Visser les 2 vis **12a** (4,2 x 44,4) fournies dans les trous de fixation du corps hotte, en laissant un le espace de 5-6 mm entre le mur et la tête de la vis

### MONTAGE CORPS HOTTE

- Avant d'accrocher le corps hotte, serrer les deux vis **Vr** situées sur les points d'accrochage du corps hotte.
- Accrocher le corps hotte aux vis **12a** prévues à cet effet.
- Serrer définitivement les vis **12a** de support.
- Agir sur les vis **Vr** pour niveler le corps hotte.



### BRANCHEMENTS

#### SORTIE AIR VERSION ASPIRANTE

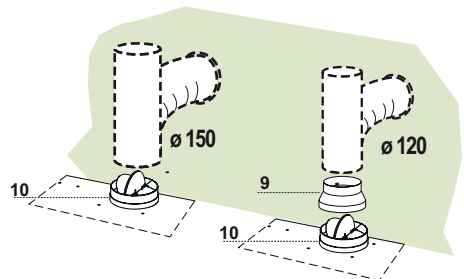
En cas d'installation en version aspirante, brancher la hotte à la tuyauterie de sortie via un tube rigide ou flexible de  $\varnothing$  150 ou 120 mm, au choix de l'installateur.

#### Branchement avec un tube de $\varnothing$ 150

- Insérer la buse avec clapet **10**.
- Fixer le tube par des colliers appropriés. Le matériau nécessaire n'est pas fourni.

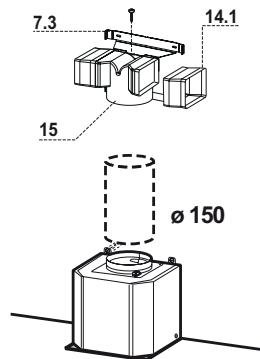
#### Branchement avec un tube de $\varnothing$ 120

- Insérer le flasque de réduction **9** sur la buse avec clapet **10**.
- Fixer le tube par des colliers appropriés. Le matériau nécessaire n'est pas fourni.
- Retirer les éventuels filtres antiodeur au charbon actif.



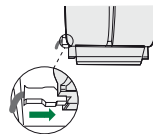
### SORTIE AIR VERSION FILTRANTE

- Insérer latéralement les rallonges raccord **14.1** sur le raccord **15**.
- Placer le raccord **15** dans l'étrier de soutien **7.3** en le fixant avec une vis.
- S'assurer que la sortie des rallonges raccord **14.1** se trouve au niveau des bouches de la cheminée aussi bien en horizontal qu'en vertical.
- Brancher le raccord **15** à la sortie du corps de la hotte avec un tube rigide ou flexible de  $\varnothing$  150 mm, selon le choix de l'installateur.
- S'assurer de la présence des filtres antiodeur au charbon actif.



### BRANCHEMENT ÉLECTRIQUE

- Brancher la hotte sur le secteur en interposant un interrupteur bipolaire avec ouverture des contacts d'au moins 3 mm.
- Enlever les filtres à graisse (voir § "Entretien") et s'assurer que le connecteur du câble d'alimentation soit bien branché dans la prise du diffuseur.



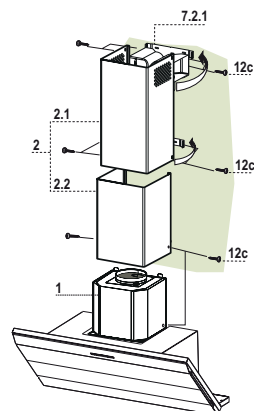
### MONTAGE CHEMINÉE

#### Cheminée supérieure

- Elargir légèrement les deux bords latéraux, et les accrocher derrière les brides **7.2.1**; refermer jusqu'à la butée.
- Fixer latéralement aux brides à l'aide des 4 vis **12c** fournies.
- S'assurer que la sortie des rallonges raccord se trouve au niveau des bouches de la cheminée.

#### Cheminée inférieure

- Elargir légèrement les deux bords latéraux de la Cheminée et les accrocher entre la Cheminée supérieure et la paroi; refermer jusqu'à la butée.
- Fixer latéralement la partie inférieure au corps hotte, à l'aide des deux 2 vis **12c** fournies.



## UTILISATION

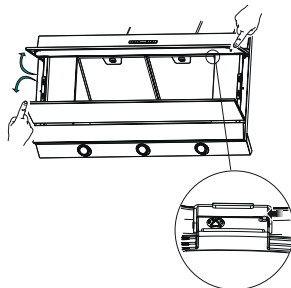


TOUCHE	AFFICHEUR	FONCTIONS
A	Branche et débranche le moteur d'aspiration à la première vitesse.	Affiche la vitesse réglée
B	Diminue la vitesse d'exercice.	Affiche la vitesse réglée
C	Augmente la vitesse d'exercice.	Affiche la vitesse réglée
D	Active la vitesse Intensive à partir de n'importe quelle vitesse, même lorsque le moteur est éteint. Cette vitesse est réglée pour une durée de 5 minutes, après quoi le système retournera à la vitesse précédemment réglée. Fonction indiquée pour faire face aux pointes d'émission de fumées de cuisson.	Affiche alternativement HI et le temps restant une fois par seconde.
	L'alarme filtres étant activée, appuyer sur la touche pendant environ 3 secondes pour restaurer l'alarme. Ces signalisations sont visibles seulement lorsque le moteur est arrêté.	F Signale la nécessité de laver les filtres à graisse métalliques. L'alarme entre en fonction après 100 heures de travail effectif de la hotte. C Signale la nécessité de remplacer les filtres à charbon actif. Laver également les filtres à graisse métalliques. L'alarme entre en fonction après 200 heures de travail effectif de la hotte.
E	<b>Fonction Départ différé</b> Active l'extinction automatique avec un retard de 20 minutes. Indiqué pour compléter l'élimination des odeurs résiduelles. Activable à partir de n'importe quelle position. Pour désactiver, appuyer sur la touche ou couper le moteur.	Affiche la vitesse d'exercice et le point en bas à droite clignote en alternance avec le temps restant.
	Garder la touche appuyée pendant 5 secondes, lorsque toutes les charges sont éteintes (Moteur+Éclairage), l'alarme des filtres à charbon actif se branche/se débranche.	- 2 clignotements C – Alarme filtres à charbon actif Activée - 1 clignotement C – Alarme filtres à charbon actif Désactivée.
F	Allume et éteint l'éclairage à l'intensité maximale.	

## ENTRETIEN

### NETTOYAGE DES CONFORT PANEL

- Ouvrir le Confort Panel, en tirant ce dernier.
- Décrocher le panneau du corps de la hotte, en faisant coulisser le levier du goujon de fixation spécialement prévu.
- En aucun cas, le confort panel ne doit être lavé au lave-vaisselle.
- Le nettoyer à l'extérieur à l'aide d'un chiffon humide et d'un détergent liquide neutre.
- Le nettoyer également à l'intérieur, en utilisant un chiffon humide et un détergent neutre; ne pas utiliser des chiffons ou des éponges mouillées, ni des jets d'eau; ne pas utiliser des substances abrasives.
- Lorsque l'opération est achevée, accrocher à nouveau le panneau sur le corps de la hotte, puis le refermer, en tournant le bouton dans le sens inverse par rapport à l'ouverture.



### FILTRES À GRAISSE MÉTALLIQUES

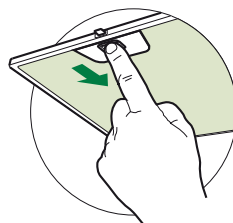
Ils sont lavables même en lave-vaisselle et doivent être lavés chaque fois que le symbole **F** s'affiche ou environ tous les 2 mois ou plus souvent même, en cas d'utilisation particulièrement intensive.

#### Rétablissement du signal d'alarme

- Eteint les lumières et le moteur d'aspiration.
- Appuyer sur la touche **D** jusqu'à ce que l'afficheur s'éteigne.

#### Nettoyage des filtres

- Tirer sur les panneaux confort pour les ouvrir.
- Retirer les filtres, un à un, en les poussant vers la partie postérieure du groupe tout en tirant vers le bas.
- Laver les filtres en évitant de les plier, et les faire sécher avant de les remonter. (Tout changement de couleur sur la surface du filtre, susceptible de se produire avec le temps, ne nuit en rien à l'efficacité de ce dernier.)
- Remonter les filtres en faisant attention de tenir la poignée vers la partie externe visible.
- Refermer les panneaux confort.



## Filtres anti-odeur au charbon actif (version filtrante)

Non lavable et non régénérable, il faut le remplacer quand **C** est affiché ou au moins tous les 4 mois. La signalisation de l'alarme doit avoir été activée auparavant.

### Activation du signal d'alarme

- Dans les hottes en version filtrante, activer la signalisation d'alarme saturation filtres au moment de l'installation ou par la suite.
- Appuyer sur la touche **E** pendant 5 secondes (Delay) jusqu'à ce que la confirmation s'affiche:
  - Si l'inscription **C** clignote 2 fois – Alarme saturation filtre à charbon actif ACTIVÉE
  - Si l'inscription **C** clignote 1 fois – Alarme saturation filtre à charbon actif DÉACTIVÉE.

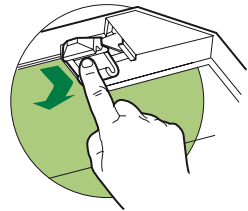
## REPLACEMENT DU FILTRE ANTI-ODEUR AU CHARBON ACTIF

### Rétablissement du signal d'alarme

- Eteint les lumières et le moteur d'aspiration.
- Appuyer sur la touche **D** jusqu'à ce que l'afficheur s'éteigne.

### Remplacement du Filtre

- Tirer sur les panneaux confort pour les ouvrir.
- Retirer les filtres à graisse métalliques.
- Retirer le filtre anti-odeur au charbon actif saturé en agissant sur les crochets qui le tiennent en place.
- Mettre le nouveau filtre en l'accrochant bien en place.
- Remonter les filtres à graisse métalliques.
- Refermer les panneaux confort.



## Eclairage

### REPLACEMENT LAMPES

#### Lampe halogène de 20 W.

- Retirer les 2 Vis qui fixent le Support éclairage et ôter ce dernier de la Hotte.
- Extraire la Lampe du Support.
- Remplacer par une nouvelle lampe possédant les mêmes caractéristiques, en veillant à ce que les deux fiches soient correctement insérées dans le logement de la Douille.
- Remonter le Support en le fixant à l'aide des deux Vis précédemment retirées.



## FÜR PERFEKTE ERGEBNISSE

Danke, dass Sie sich für dieses AEG Produkt entschieden haben. Wir haben es geschaffen, damit Sie viele Jahre von seiner ausgezeichneten Leistung und den innovativen Technologien, die Ihnen das Leben erleichtern, profitieren können. Es ist mit Funktionen ausgestattet, die in gewöhnlichen Geräten nicht vorhanden sind. Nehmen Sie sich ein paar Minuten Zeit zum Lesen, um seine Vorzüge kennen zu lernen.

## ZUBEHÖR UND VERBRAUCHSMATERIALIEN

Im AEG Webshop finden Sie alles, was Sie für ein makello- ses Aussehen und perfektes Funktionieren Ihrer AEG Geräte benötigen. Wir bieten auch ein umfangreiches Zubehörsor- timent, das Ihre höchsten Qualitätsansprüche erfüllt, vom Profi-Kochgeschirr bis zu Besteckkörben, von Flaschenhaltern bis hin zu Wäschebeuteln für empfindliche Wäsche...



Visit the webshop at:  
[www.aeg-electrolux.com/shop](http://www.aeg-electrolux.com/shop)



# INHALT

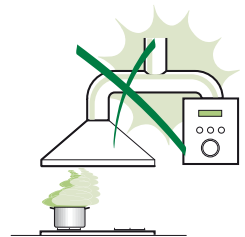
- 28 Empfehlungen Und Hinweise
- 29 Charakteristiken
- 31 Montage
- 34 Bedienung
- 35 Wartung

## EMPFEHLUNGEN UND HINWEISE

⚠ Diese Gebrauchsanleitung gilt für mehrere Geräte-Ausführungen. Es ist möglich, dass einzelne Ausstattungsmerkmale beschrieben sind, die nicht auf Ihr Gerät zutreffen.

### FÜR DEN KÜCHENMÖBEL-MONTEUR

- Der Hersteller haftet nicht für Schäden, die auf eine fehlerhafte und unsachgemäße Montage zurückzuführen sind.
- Der minimale Sicherheitsabstand zwischen Kochmulde und Haube muss 650 mm betragen (einige Modelle können an einer geringeren Höhe installiert werden, beziehen Sie sich dazu auf den Absatz Raumbedarf und Installation).
- Prüfen, ob die Netzspannung mit dem Wert auf dem im Haubeninneren angebrachten Schild übereinstimmt.
- Das Abluftrohr der Haube muss bei Abluftbetrieb einen Durchmesser von mindestens 120 mm aufweisen. Die Abluftstrecke muss so kurz wie möglich sein.
- Die Haube darf nicht in einen Rauch- oder Abgasschornstein eingeleitet werden.
- Der gemeinsame gefahrlose Betrieb von kamingebundenen Geräten und Dunstabzugshauben ist nur gewährleistet, wenn Raum und/oder Wohnung durch eine geeignete Zuluftöffnung von ca. 500-600 cm<sup>2</sup> von außen belüftet sind.




### FÜR DEN BENUTZER

- Die Dunstabzugshaube ist ausschließlich zum Einsatz im privaten Haushalt und zur Beseitigung von Küchengerüchen vorgesehen.
- Unsachgemäßer Einsatz der Haube ist zu unterlassen.
- Kochstellen müssen bei Betrieb stets abgedeckt sein. Unbedingt zu vermeiden sind offene Feuerstellen bei Öl-, Gas- und Kohleherden.
- Frittiergeräte müssen während des Gebrauchs stets beaufsichtigt werden: überhitztes Öl kann sich entzünden.
- Keine flambierten Speisen unter der Abzugshaube zubereiten: Brandgefahr.
- Dieses Gerät darf nicht von Personen, auch Kindern, mit verminderten psychischen, sensorischen und geistigen Fähigkeiten, oder von Personen ohne Erfahrung und Kenntnisse benutzt werden, sofern sie nicht von für ihre Sicherheit verantwortlichen Personen beaufsichtigt und beim Gebrauch des Geräts angeleitet werden.
- Kinder dürfen sich nicht unbeaufsichtigt in der Nähe des Geräts aufhalten und auf keinen Fall mit dem Gerät spielen.



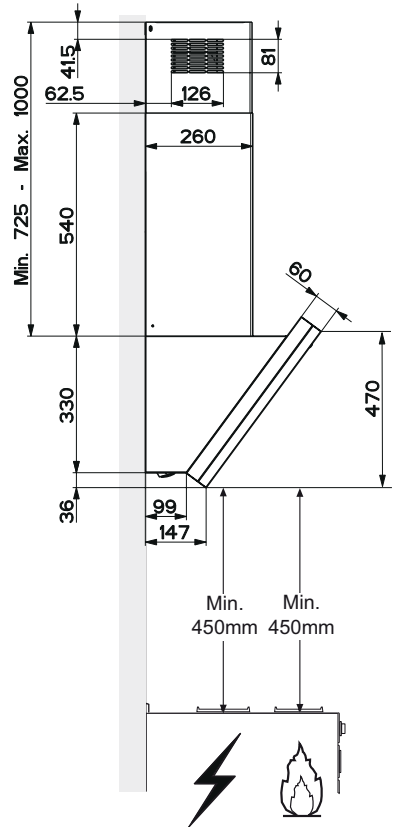
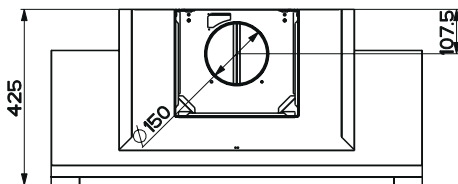
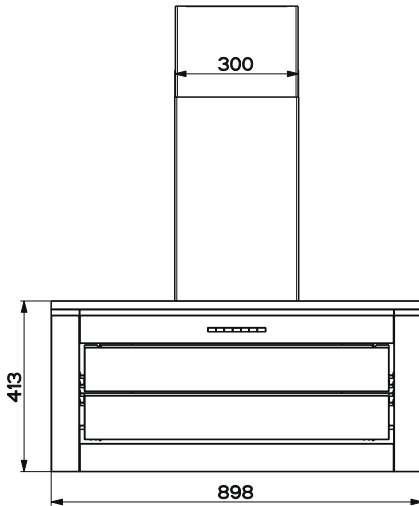
### WARTUNG

- Bevor Wartungsarbeiten durchgeführt werden, muss die Stromzufuhr zur Haube unterbrochen werden, indem der Stecker gezogen oder der Hauptschalter abgeschaltet wird.
- Bei der Filterwartung müssen die vom Hersteller empfohlenen Zeiträume zum Aus-tauschen der Filter genauestens eingehalten werden (Brandgefahr).
- Zur Reinigung der Haubenfläche empfehlen wir ein feuchtes Tuch und mildes Spülmittel.

Das Symbol  auf dem Produkt oder seiner Verpackung weist darauf hin, dass dieses Produkt nicht als normaler Haushaltsabfall zu behandeln ist, sondern an einem Sammelpunkt für das Recycling von elektrischen und elektronischen Geräten abgegeben werden muss. Durch Ihren Beitrag zum korrekten Entsorgen dieses Produkts schützen Sie die Umwelt und die Gesundheit Ihrer Mitmenschen. Umwelt und Gesundheit werden durch falsches Entsorgen gefährdet. Weitere Informationen über das Recycling dieses Produkts erhalten Sie von Ihrem Rathaus, Ihrer Müllabfuhr oder dem Geschäft, in dem Sie das Produkt gekauft haben.

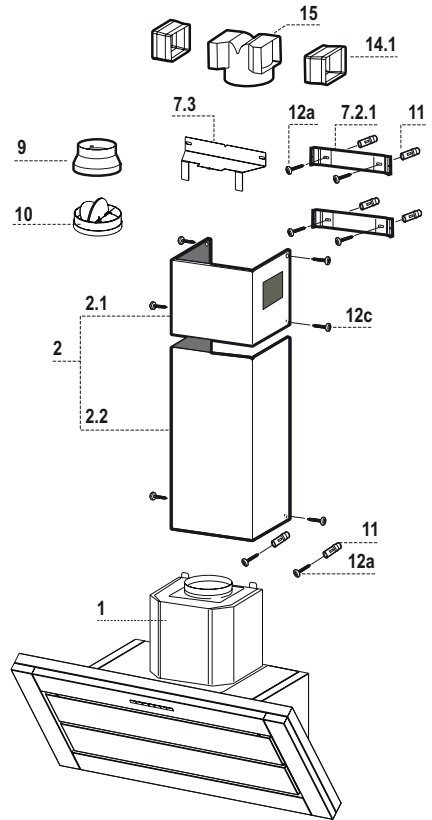
## CHARAKTERISTIKEN

## Platzbedarf



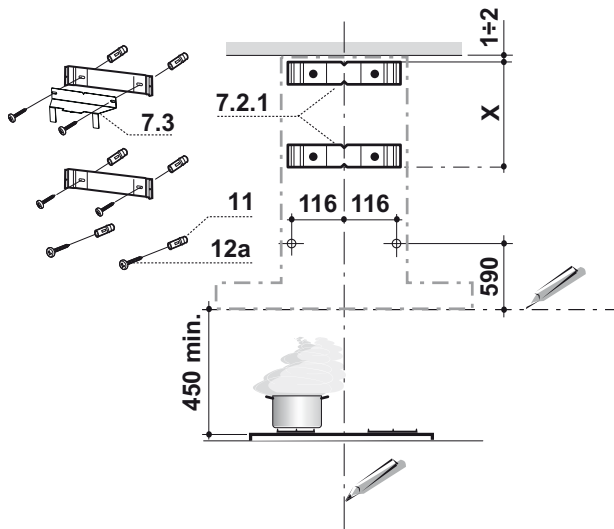
## Komponenten

Bez.Menge		Produktkomponenten
1	1	Haubenkörper mit Schaltern, Beleuchtung, Gebläsegruppe, Filter
2	1	Teleskopkamin bestehend aus:
2.1	1	oberer Kaminteil
2.2	1	unterer Kaminteil
9	1	Reduzierflansch $\varnothing$ 150-120 mm
10	1	Flansch mit Ruckstauklappe
14.1	2	Verlängerung Luftaustritt-Anschlussstück
15	1	Luftaustritt-Anschlussstück
Bez.Menge		Installationskomponenten
7.2.1	2	Befestigungsbügel oberer Kaminteil
7.3	1	Bügel für Anschlusshalter
11	6	Bügel
12a	6	Schrauben 4,2 x 44,4
12c	6	Schrauben 2,9 x 9,5
Menge		Dokumentation
1	1	Betriebsanleitung



## MONTAGE

## Bohren der Wand und Befestigung der Bügel

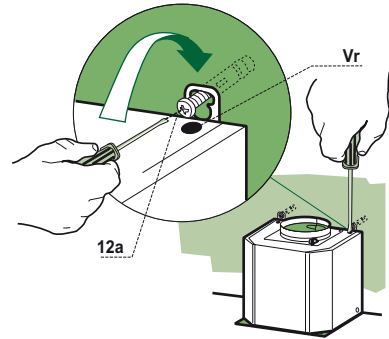


Nachstehende Linien an die Wand zeichnen:

- Eine vertikale Linie bis zur Decke oder oberen Begrenzung, und zwar in der Mitte des Bereiches, in dem die Haube montiert werden soll;
- Eine horizontale Linie: mit einem minimalen Abstand von 450 mm zur Kochfläche.
- Einen Bügel **7.2.1** zirka 1-2 mm unter der Decke oder oberen Begrenzung an die Wand legen und seinen Mittelpunkt (Einschnitte) auf die vertikale Bezugslinie ausrichten.
- Die Mitte der beiden Bügellöcher an der Wand markieren.
- Den zweiten Bügel **7.2.1** an die Wand legen, wobei ein Abstand  $X$  mm vom oberen Bügel einzuhalten ist ( $X$  = Höhe des jeweiligen oberen Kaminteils); den Mittelpunkt (Einschnitte) auf die vertikale Bezugslinie ausrichten.
- Die Mitte der Bügellöcher an der Wand markieren.
- Wie beschrieben einen Bezugspunkt 116 mm von der vertikalen Bezugslinie und 590 mm oberhalb der horizontalen Bezugslinie kennzeichnen.
- Gleichermaßen an der gegenüberliegenden Seite vorgehen.
- Mit einem Bohrer  $\varnothing$  8 mm die markierten Punkte bohren.
- Die Dübel **11** in die Bohrungen einfügen.
- Den unteren Bügel mit den mitgelieferten Schrauben **12a** (4,2 x 44,4) fixieren.
- Den Bügel für Anschlusshalter mit den 2 mitgelieferten Schrauben **12a** (4,2 x 44,4) auf den oberen Bügel **7.2.1** befestigen.
- 2 der mitgelieferten Schrauben **12a**(4,2 x 44,4) bei den Befestigungslöchern des Haubenkörpers einschrauben, wobei zwischen Wand und Schraubenkopf ein Freiraum von 5-6 mm zu belassen ist.

### MONTAGE DES HAUBENKÖRPERS

- Bevor der Haubenkörper eingehakt wird, die 2 Schrauben **Vr** bei den Haubenkörper-Anhakpunkten festziehen.
- Den Haubenkörper bei den Schrauben **12a** einhängen.
- Die Halteschrauben **12a** definitiv festziehen.
- Den Haubenkörper mit Hilfe der Schrauben **Vr** ausrichten.



### ANSCHLÜSSE

#### ANSCHLUSS IN ABLUFTVERSION

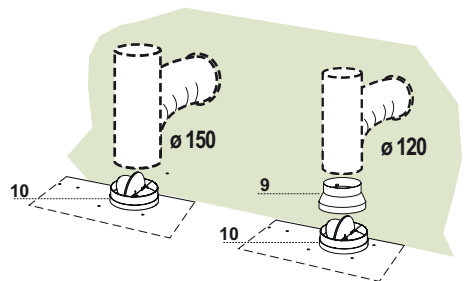
Bei Abluftbetrieb kann die Haube vom Installateur wahlweise mittels Rohr oder Schlauch ( $\varnothing 150$  oder  $120\text{mm}$ ) an die Außenrohrleitung angeschlossen werden.

#### Anschlussrohres $\varnothing 150$

- Den Flansch mit Ruckstauklappe **10** anbringen.
- Das Rohr mit geeigneten Rohrschellen fixieren. Das hierzu erforderliche Material wird nicht mitgeliefert.

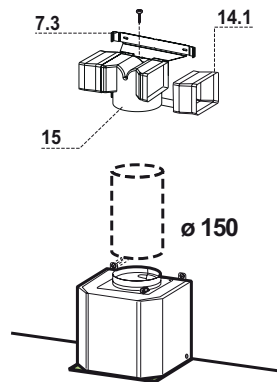
#### Anschlussrohres $\varnothing 120$

- Bei Verwendung eines Anschlussrohres  $\varnothing 120$  den Reduzierflansch **9** am Flansch mit Ruckstauklappe **10** anbringen.
- Das Rohr mit geeigneten Rohrschellen fixieren. Das hierzu erforderliche Material wird nicht mitgeliefert.
- Eventuell vorhandene Aktivkohlefilter entnehmen.



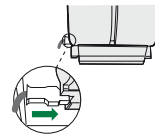
### ANSCHLUSS IN UMLUFTVERSION

- Die Verlängerungen **14.1** beim Anschluss **15** seitlich einfügen.
- Den Anschluss **15** am Haltebügel **7.3** einsetzen und mit einer Schraube fixieren.
- Überprüfen, ob die Verlängerungen **14.1** mit den entsprechenden Kaminstützen sowohl horizontal wie auch vertikal übereinstimmen.
- Vom Installateur wahlweise mittels Rohr oder Schlauch ( $\varnothing$  150 mm), den Anschluss **15** am Haubenaustritt anbringen.
- Kontrollieren, ob der Aktivkohle-Geruchsfilter montiert ist.



### BRANCHEMENT ÉLECTRIQUE

- Bei Anschluss der Haube an das Stromnetz muss ein zweipoliger Schalter mit einem Öffnungsweg von mindestens 3 mm zwischengeschaltet werden.
- Entfernen Sie die Fettfilter (s. Abschnitt „Wartung“) und versichern Sie sich, daß die Kabelverbindung in die Steckdose des Gebläses einwandfrei eingesteckt wird.



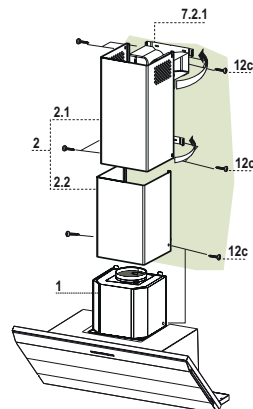
### KAMINMONTAGE

#### Oberer Kaminteil

- Die beiden seitlichen Schenkel leicht auseinanderbiegen, hinter den Bügeln **7.2.1** einhängen und bis zum Anschlag wieder schließen.
- Bei den Bügeln mit Hilfe der 4 mitgelieferten Schrauben **12c** fixieren.
- Überprüfen, ob die Verlängerungen mit den entsprechenden Kaminstützen übereinstimmen.

#### Unterer Kaminteil

- Die beiden seitlichen Schenkel des Kaminteils leicht auseinanderbiegen, zwischen dem oberen Kaminteil und der Wand einhängen und bis zum Anschlag wieder schließen.
- Den unteren Teil seitlich am Haubenkörper mit 2 der mitgelieferten Schrauben **12c** fixieren.



# BEDIENUNG



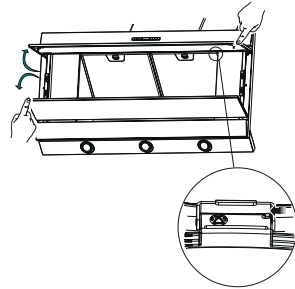
Taste	Funktion	Display
A	Schaltet den Absaugmotor bei der ersten Geschwindigkeitsstufe ein und aus.	Zeigt die eingestellte Geschwindigkeit an
B	Vermindert die Betriebsgeschwindigkeit.	Zeigt die eingestellte Geschwindigkeit an
C	Erhöht die Betriebsgeschwindigkeit.	Zeigt die eingestellte Geschwindigkeit an
D	Aktiviert von jeder Geschwindigkeit aus, auch bei abgestelltem Motor, die Intensivgeschwindigkeit, die auf 5 Minuten zeitgeregelt ist. Nach Ablauf dieser Zeit kehrt das System zu der zuvor eingestellten Geschwindigkeit zurück. Für die Beseitigung von sehr intensiven Kochdünsten geeignet.	Macht einmal pro Sekunde abwechselnd <b>HI</b> und die Restzeit sichtbar.
	Bei laufendem Filteralarm wird durch 3 Sekunden anhaltendes Drücken der Taste ein Reset des Alarms ausgelöst. Derlei Anzeigen sind nur bei abgestelltem Motor sichtbar.	<b>F</b> zeigt an, dass die Metallfettfilter gewaschen werden müssen. Dieser Alarm wird nach 100 effektiven Betriebsstunden der Abzugshaube ausgelöst. <b>C</b> zeigt an, dass die Aktivkohlefilter ausgewechselt und die Metallfettfilter gewaschen werden müssen. Dieser Alarm wird nach 200 effektiven Betriebsstunden der Abzugshaube ausgelöst.
E	<b>Funktion Delay</b> Aktiviert das automatische Ausschalten mit einer Verzögerung von 20! Vervollständigt die Beseitigung von Restgerüchen. Kann von jeder Position aus eingeschaltet werden und wird durch Drücken der Taste oder Abstellen des Motors ausgeschaltet.	Zeigt die Betriebsgeschwindigkeit an und der Punkt unten rechts blinkt abwechselnd mit der Restzeit.
	Mit zirka 5 Sekunden langem Gedrückthalten der Taste bei abgeschalteten Verbrauchern (Motor+Licht) wird der Alarm der Aktivkohlefilter aktiviert / deaktiviert.	- 2 Mal Blinken <b>C</b> Alarm Aktivkohlefilter aktiviert - 1 Mal Blinken <b>C</b> Alarm Aktivkohlefilter deaktiviert
F	Schaltet die Beleuchtungsanlage auf höchster Intensitätsstufe ein und aus.	



# WARTUNG

## REINIGUNG DER COMFORT PANEL

- Den Comfort Panel durch Ziehen öffnen.
- Die Platte vom Haubenkörper aushaken, indem der Hebel des Befestigungsstiftes verschoben wird.
- Die Comfort Panel darf keinesfalls im Geschirrspüler gewaschen werden.
- Außen mit einem feuchten Lappen und neutralem Flüssigreiniger säubern.
- Innen mit einem feuchten Lappen und neutralem Reinigungsmittel säubern; keine nassen Lappen oder Schwämme oder Wasserstrahl verwenden; kein Scheuermittel verwenden.
- Am Ende die Platte wieder am Haubenkörper einhaken und schließen, indem der Drehknopf in die dem Öffnen entgegengesetzte Richtung gedreht wird.



## METALLFETTFILTER

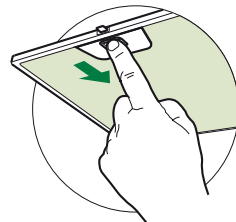
Die Fettfilter sind spülmaschinengeeignet und müssen gewaschen werden, sobald am Display die Aufschrift **F** erscheint oder mindestens alle 2 Monate, oder auch öfter, je nach Intensität des Gebrauchs.

### Rückstellen der Sättigungsanzeige

- Licht und Gebläsemotor abschalten.
- Die Taste **D** drücken, bis das Display verlöscht.

### Filterreinigung

- Die Comfort Panels durch Ziehen öffnen.
- Die Filter einzeln ausbauen, indem sie in den hinteren Teil der Gruppe geschoben und gleichzeitig nach unten gezogen werden.
- Die Filter waschen, ohne sie zu verbiegen, und vor dem erneuten Einbau trocknen lassen. (die Farbe der Filteroberfläche kann sich mit der Zeit verändern, was aber die Wirksamkeit keinesfalls beeinträchtigt.)
- Nun die Filter wieder einbauen, so dass der Griff nach der äußeren Sichtseite zeigt.
- Die Comfort Panel wieder schließen.



## Aktivkohle-Geruchsfilter (Umluftversion)

Der Aktivkohlefilter ist nicht waschbar oder regenerierbar und muss ausgewechselt werden, sobald am Display das Symbol **C** erscheint, oder nach mindestens 4 Monaten. Die Alarrmeldung wird präventiv aktiviert.

### Aktivierung des Alarmsignals

- Bei den Filterversionen der Abzugshauben wird die Alarmanzeige für Filtersättigung im Augenblick der Installation oder in der Folge aktiviert.
- Die Taste **E** (Delay) 5 Sekunden lang drücken, bis am Display die Bestätigung erscheint:
  - Zweimaliges Blinken der Aufschrift **C** – Sättigungsalarm Aktivkohlefilter AKTIVIERT
  - Einmaliges Blinken der Aufschrift **C** – Sättigungsalarm Aktivkohlefilter DEAKTIVIERT.

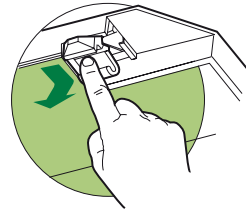
### AUSWECHSELN DES AKTIVKOHLE-GERUCHSFILTERS

#### Rückstellen der Sättigungsanzeige

- Licht und Gebläsemotor abschalten.
- Die Taste **D** drücken, bis das Display verlöscht.

#### Ersetzen des Filters

- Die Comfort Panel durch Ziehen öffnen.
- Die Fettfilter aus Metall entfernen.
- Den gesättigten Aktivkohle-Geruchsfilter durch Öffnen der Klammern ausbauen.
- Den neuen Filter in seinen Sitz einhängen.
- Die Fettfilter aus Metall wieder einbauen.
- Die Comfort Panel wieder verschließen.



## Beleuchtung

### AUSWECHSELN DER LAMPEN

#### Halogenlampe 20 W.

- Vor dem Auswechseln der Lampen, die beiden Schrauben der Lampenhalterung lösen und die Lampenhalterung aus der Dunstabzugshaube ziehen.
- Die Lampe aus der Halterung nehmen.
- Die Lampe durch eine gleichwertige ersetzen und bei der Remontage darauf achten, daß die beiden Steckerstifte vorschriftsmäßig in die Lampenfassung eingeführt werden.
- Die Lampenhalterung wieder montieren, indem die beiden zuvor entfernten Schrauben wieder angezogen werden.



## VOOR PERFECTE RESULTATEN

Bedankt dat u voor dit AEG product heeft gekozen. Dit apparaat is ontworpen om vele jaren uitstekend te presteren, met innovatieve technologieën die het leven gemakkelijker helpen maken – functies die gewone apparaten wellicht niet hebben. Neem een paar minuten de tijd om het door te lezen zodat u er optimaal van kunt profiteren.

## ACCESSOIRES EN VERBRUIKSARTIKELEN

In de AEG webshop vindt u alles wat u nodig heeft om al uw apparaten van AEG mooi te houden en perfect te laten functioneren. Ook vindt u hier een groot aantal accessoires die zijn ontworpen en gebouwd volgens de hoge kwaliteitsnormen die u verwacht, van speciaal kookgerei tot bestekmandjes en van flessenhouders tot waszakken...



Visit the webshop at:  
[www.aeg-electrolux.com/shop](http://www.aeg-electrolux.com/shop)

---

# INHOUDSOPGAVE

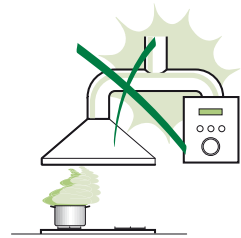
- 40 ADVIEZEN EN SUGGESTIES
- 41 EIGENSCHAPPEN
- 43 INSTALLATIE
- 46 GEBRUIK
- 47 ONDERHOUD

## ADVIEZEN EN SUGGESTIES

- ⚠ Deze gebruiksaanwijzing geldt voor verschillende uitvoeringen van het apparaat. Het is mogelijk dat er een aantal kenmerken worden beschreven die niet van toe-passing zijn op uw apparaat.

### INSTALLATIE

- De fabrikant aanvaardt geen enkele aansprakelijkheid voor schade die voortkomt uit onjuiste of niet overeenkomstig de regels der kunst uitgevoerde installaties.
- De minimale veiligheidsafstand tussen de kookplaat en de wasemkap bedraagt 650 mm (sommige modellen kunnen lager worden geïnstalleerd, raadpleeg de paragrafen afmetingen en installatie).
- Controleer of de netspanning correspondeert met de spanning die aangegeven is op het plaatje aan de binnenkant van de wasemkap.
- Voor apparaten van klasse I dient u zich ervan te verzekeren dat het elektriciteitsnet in uw huis over een goede aarding beschikt.
- Verbind de wasemkap met de luchtuitlaat door middel van een leiding met een diameter van 120 mm of groter. De leiding moet een zo kort mogelijke route afleggen.
- Sluit de wasemkap niet aan op afvoerpijpen van rook die geproduceerd is door verbranding (verwarmingsetels, open haarden etc.).
- Als er in het vertrek zowel de wasemkap als apparaten die niet op elektriciteit werken (bijvoorbeeld gasapparaten) worden gebruikt, moet ervoor worden gezorgd dat het vertrek voldoende geventileerd wordt. Indien de keuken geen gat in de buitenmuur heeft om de aanvoer van schone lucht te garanderen, dient dit gemaakt te worden.



### GEBRUIK

- De wasemkap is uitsluitend ontworpen voor huishoudelijk gebruik, voor het elimineren van kookgeuren. Gebruik de kap nooit op oneigenlijke wijze.
- Laat geen hoog brandende branders onbedekt onder de wasemkap terwijl deze in werking is.
- Regel de vlammen altijd zo dat ze niet langs de pannen omhoogkomen.
- Controleer frituurpannen tijdens het gebruik: de oververhitte olie zou vlam kunnen vatten.
- Er mag niet onder de afzuigkap geflambeerd worden; brandgevaar
- Dit apparaat mag niet worden gebruikt door personen (inclusief kinderen) met beperkte psychische, sensorische en geestelijke vermogens, of door personen zonder ervaring en kennis, tenzij ze onder toezicht staan of worden geïnstrueerd over het gebruik van het apparaat door personen die verantwoordelijk zijn voor hun veiligheid.
- Kinderen moeten worden gecontroleerd om er zeker van te zijn dat ze niet met het apparaat spelen.



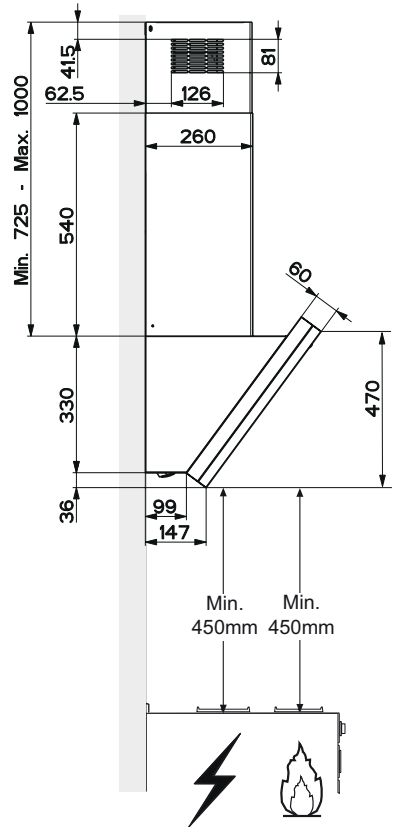
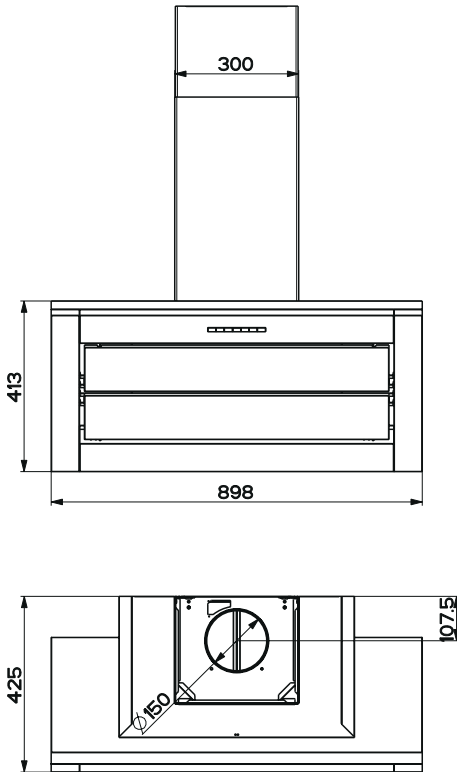
### ONDERHOUD

- Alvorens onderhoudswerkzaamheden uit te voeren, moet de wasemkap uitgeschakeld worden door de stekker uit het stopcontact te halen of de hoofdschakelaar om te zetten.
- Voer het onderhoud van de filters altijd tijdig en nauwgezet uit, volgens de aanbevolen intervallen (Brandgevaar).
- Om de oppervlakken van de kap schoon te maken is het voldoende een vochtige doek en een neutraal reinigingsmiddel te gebruiken.

Het symbool  op het product of op de verpakking wijst erop dat dit product niet als huishoudafval mag worden behandeld. Het moet echter naar een plaats worden gebracht waar elektrische en elektronische apparatuur wordt gerecycled. Als u ervoor zorgt dat dit product op de correcte manier wordt verwijderd, voorkomt u mogelijk voor mens en milieu negatieve gevolgen die zich zouden kunnen voordoen in geval van verkeerde afvalbehandeling. Voor meer details in verband met het recyclen van dit product, neemt u het best contact op met de gemeentelijke instanties, het bedrijf of de dienst belast met de verwijdering van huishoudafval of de winkel waar u het product hebt gekocht.

# EIGENSCHAPPEN

## Buitenafmetingen



## Onderdelen

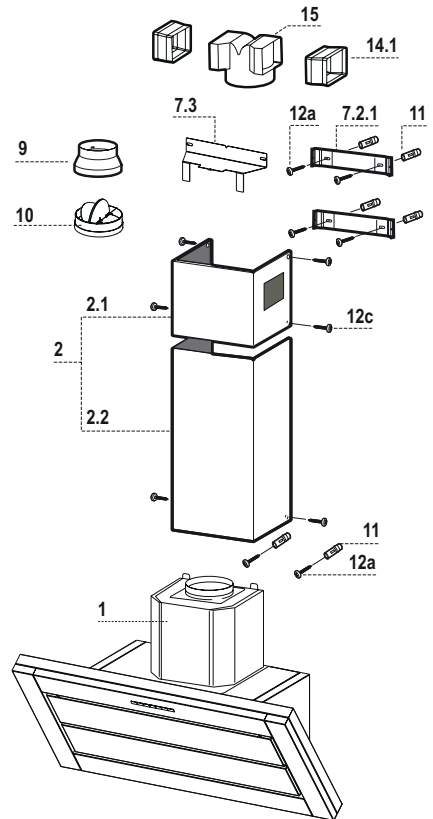
### Ref.Aantal Productonderdelen

1	1	Wasenkap compleet met:Bedieningen, Licht, Ventilatorgroep, Filters
2	1	Telescopische Schouw Bestaande uit:
2.1	1	Bovenstuk
2.2	1	Onderstuk
9	1	Reductieflens ø 150-120 mm
10	1	Toom met Klep
14.1	2	Verlengstuk Verbindingsstuk Luchtuitlaat
15	1	Verbindingsstuk Luchtuitlaat

### Ref.Aantal Installatieonderdelen

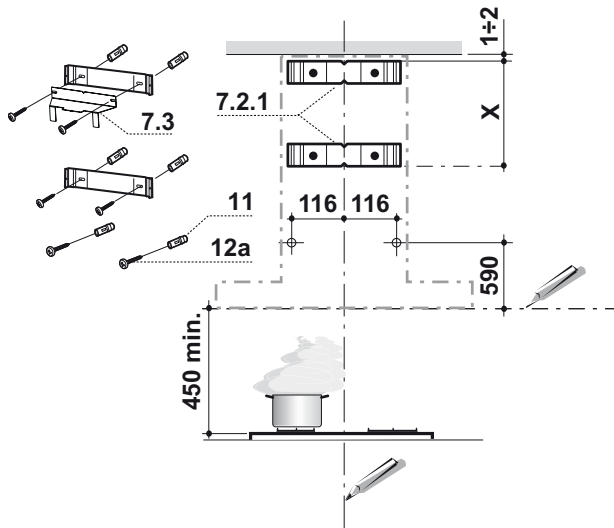
7.2.1	2	Bevestigingsbeugels Bovenstuk van de Schouw
7.3	1	Draagbeugel verbindingsstuk
11	6	Pluggen
12a	6	Schroeven 4,2 x 44,4
12c	6	Schroeven 2,9 x 9,5

Aantal	Documentatie
1	Gebruiksaanwijzing



## INSTALLATIE

## Boren van gaten in de wand en bevestiging van de stangen



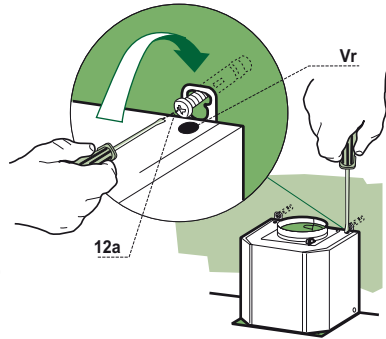
Trek de volgende lijnen op de wand:

- een verticale lijn tot aan het plafond of tot aan de bovenlimiet, in het midden van de zone waar u de wasemkap wilt installeren;
- een horizontale lijn op: 450 mm min. boven de kookplaat.
- Plaats, zoals aangegeven, de beugel **7.2.1** op 1-2 mm van het plafond of van de bovenlimiet, en lijn het midden ervan (inkepingen) uit op de verticale referentielijn.
- Teken de middelpunten van de gaten in de beugel af.
- Plaats, zoals aangegeven, de beugel **7.2.1** op X mm onder de eerste beugel (X = hoogte bijgele-verde bovenstuk van de schouw), en lijn het midden ervan (inkepingen) uit op de verticale referentielijn.
- Teken de middelpunten van de gaten in de beugel af.
- Teken, zoals aangegeven, een referentiepunt af op 116 mm van de verticale referentielijn en op 590 mm boven de horizontale referentielijn.
- Herhaal deze handeling aan de andere kant.
- Boor op de afgetekende punten gaten van  $\varnothing 8$  mm.
- Schuif de pluggen **11** in de gaten.
- Bevestig de onderste beugel **7.2.1** met behulp van de bijgeleverde schroeven **12a** (4,2 x 44,4).
- Bevestig de bovenste beugel **7.2.1** met de draagbeugel van het verbindingsstuk **7.3** met behulp van de bijgeleverde schroeven **12a** (4,2 x 44,4).
- Schroef 2 van de bijgeleverde schroeven **12a** (4,2 x 44,4) in de gaten voor bevestiging van de wa-semkap en laat hierbij een ruimte van 5-6 mm tussen de wand en de kop van de schroef.



### MONTAGE VAN DE AFZUIGKAP

- Alvorens de wasemkap vast te haken, de 2 schroeven Vr, die zich op de bevestigingspunten van de wasemkap bevinden, aanhalen.
- Haak de wasemkap vast aan de schroeven **12a**.
- De dragende schroeven **12a** definitief aanhalen.
- Draai aan de schroeven **Vr** om de wasemkap recht te hangen.



### AANSLUITINGEN

#### LUCHTUITLAAT AFZUIGVERSIE

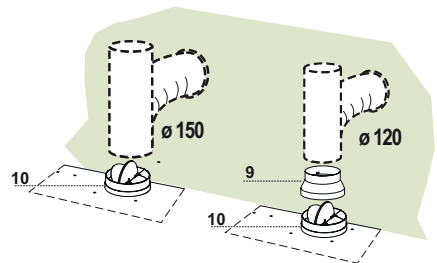
Bij installatie in afzuigversie, moet u de wasemkap met de uitlaatleiding verbinden door middel van een starre of buigzame leiding van  $\varnothing$  150 of 120 mm, naar keuze van de installateur.

#### Leiding van $\varnothing$ 150

- De Toom met Klep **10** worden aangebracht.
- Zet de leiding vast met geschikt leidingklemmen. Het benodigde materiaal wordt niet bij de wasemkap geleverd.

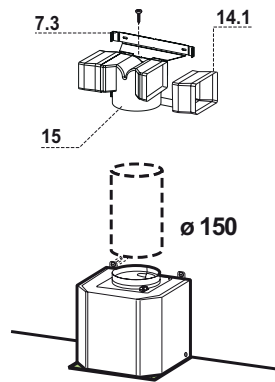
#### Leiding van $\varnothing$ 120

- Voor verbinding met een leiding van  $\varnothing$ 120 mm, moet de reductieflens **9** op de Toom met Klep **10** worden aangebracht.
- Zet de leiding vast met geschikt leidingklemmen. Het benodigde materiaal wordt niet bij de wasemkap geleverd.
- Verwijder de eventuele geurfilters met actieve koolstof.



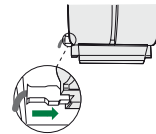
### LUCHTUITLAAT FILTERVERSIE

- Monteer de verlengstukken van het verbindingstuk **14.1** zijdelings op het verbindingstuk **15**.
- Den Anschluss **15** am Haltebügel **7.3** einsetzen und mit einer Schraube fixieren.
- Verzekeer u ervan dat de uitlaat van de verlengstukken van het verbindingstuk **14.1** zowel horizontaal als verticaal correspondeert met de mondstukken van de schouw.
- Sluit het verbindingstuk **15** aan op de uitgang van de kap met behulp van een starre of buigzame leiding van 150 mm, naar keuze van de installateur.
- Verzekeer u ervan dat het geurfilter met actieve koolstof geïnstalleerd is.



### ELEKTRISCHE AANSLUITING

- Sluit de wasemkap aan op de netspanning met een tweepolige schakelaar ertussen met een opening tussen de contacten van tenminste 3 mm.
- Verwijder de vetfilters (zie par. "Onderhoud") en verzekeer u ervan dat de stekker van de voedingskabel goed in de contactdoos van de afzuigkap is gestoken.



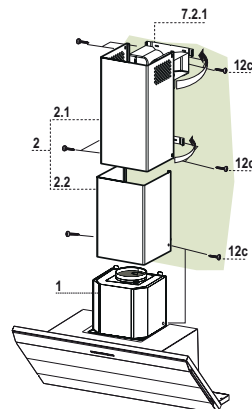
### MONTAGE VAN DE SCHOEW

#### Bovenstuk van de schouw

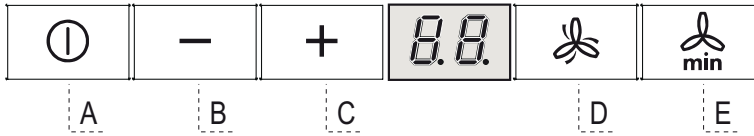
- De twee zijplaten enigszins openen, ze vasthaken achter de beugels **7.2.1** en ze weer zo ver mogelijk sluiten.
- Aan de zijkant aan de beugel bevestigen met de 4 bijgeleverde schroeven **12c**.
- Verzekeer u ervan dat de uitlaat van de verlengstukken van het verbindingstuk **14.1** correspondeert met de mondstukken van de schouw.

#### Onderstuk van de schouw

- De twee zijplaten van de schouw enigszins openen, ze vasthaken tussen het bovenstuk van de schouw en de wand en ze weer zo ver mogelijk sluiten.
- Bevestig het onderstuk aan de zijkanten aan de wasemkap met 2 van de bijgeleverde schroeven **12c**.



# GEBRUIK

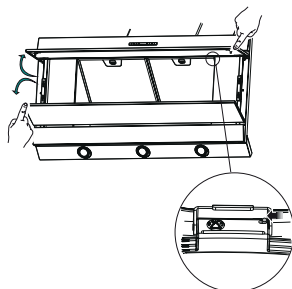


Toets	Functie	Display
A	Schakelt de eerste snelheid van de zuigmotor in en uit.	Toont de ingestelde snelheid
B	Verlaagt de bedrijfssnelheid.	Toont de ingestelde snelheid
C	Verhoogt de bedrijfssnelheid.	Toont de ingestelde snelheid
D	Activeert de hoge snelheid vanuit elke snelheidsstand, ook vanuit de uitgeschakelde stand van de motor. Deze snelheid wordt 5 minuten aangehouden en daarna keert het systeem terug naar de eerder ingestelde snelheid. Geschikt voor het opvangen van de maximale uitstoot van kookdampen.	Toont één maal per seconde afwisselend <b>HI</b> en de overige tijd.
	Als tijdens het filteralarm ongeveer 3 seconden op deze toets wordt gedrukt, wordt het alarm gereset. Deze signaleringen zijn alleen zichtbaar als de motor uitstaat.	<b>F</b> signaleert dat de metalen vetfilters moeten worden gewassen. Het alarm wordt na 100 bedrijfsuren van de afzuigkap ingeschakeld. <b>C</b> signaleert dat de actieve koolstoffilters moeten worden vervangen en dat ook de metalen vetfilters moeten worden gewassen. Het alarm wordt na 200 bedrijfsuren van de afzuigkap ingeschakeld.
E	<b>Delay-functie</b> Activeert de automatische uitschakeling met een vertraging van 20'. Geschikt om restgeurtjes te verwijderen. Kan vanuit elke stand worden geactiveerd, wordt uitgeschakeld door op de toets te drukken of door de motor uit te schakelen.	Toont de bedrijfssnelheid en het stipje rechtsonder knippert afwisselend met de overige tijd.
	Als de toets ongeveer 5 seconden ingedrukt wordt gehouden als alle belastingen (motor+lamp) uitgeschakeld zijn, dan wordt het alarm van de actieve koolstoffilters in- of uitgeschakeld.	- 2 maal knipperen <b>C</b> Alarm actieve koolstoffilters aan - 1 maal knipperen <b>C</b> Alarm actieve koolstoffilters uit
F	Schakelt de verlichtingsinstallatie op de hoogste lichtsterkte in en uit.	

## ONDERHOUD

### REINIGING VAN DE CONFORT PANELS

- Trek het Comfort Panel open.
- Haak het paneel los van de wasemkap door de hefboom van de bevestigingspen te verschuiven.
- Het confort panel mag absoluut niet in de vaatwasmachine.
- Maak het paneel aan de buitenkant schoon met een vochtige doek en een neutraal reinigingsmiddel.
- Maak ook de binnenkant van het paneel schoon met behulp van een vochtige doek en een neutraal reinigingsmiddel; gebruik geen natte doeken of sponzen, en evenmin waterstralen; gebruik geen schuurmiddelen.
- Bevestig het paneel na afloop van de reiniging aan de wasemkap en sluit het door de knop ten opzichte van de opening in tegengestelde richting te draaien.



### METALEN VETFILTERS

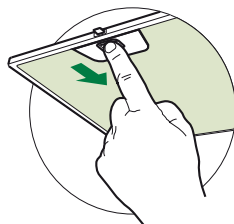
Deze metalen vetfilters kunnen in de vaatwasmachine gewassen worden en dienen gereinigd te worden wanneer het signaal **F** op de display verschijnt of tenminste om de 2 maanden of zelfs vaker bij een bijzonder intensief gebruik.

#### Reset van het alarmsignaal

- Schakel de verlichting en de afzuigmotor uit.
- Druk op toets **D** totdat de display uitgaat.

#### Schoonmaak van de Filters

- Trek het Comfort Panel open.
- Verwijder de filters één voor één door ze naar de achterkant van de groep te duwen en ze tegelijkertijd omlaag te trekken.
- Was de filters zonder ze te vouwen en laat ze drogen alvorens ze weer terug te plaatsen. (Een eventuele verandering in de kleur van het oppervlak van de filters, die na verloop van tijd kan optreden, heeft absoluut geen invloed op de goede werking ervan.)
- Plaats de vetfilters terug en let er hierbij op dat de handgreep zichtbaar blijft.
- Sluit opnieuw het comfort panel.



## Geurfilters met actieve koolstof (Model met luchtcirculatie)

Dit filter is niet afwasbaar en niet regenererbaar en moet worden vervangen wanneer het symbool **C** verschijnt of in elk geval om de 4 maanden. De alarmsignalering moet vooraf worden geactiveerd.

### Activering van het alarmsignaal

- Bij afzuigkappen met luchtcirculatie moet het alarmsignaal ten teken dat de filters verzadigd zijn geactiveerd worden op het moment van de installatie of daarna.
- Houd de toets **E** (Delay) 5 seconden ingedrukt totdat de bevestiging op het display verschijnt:
  - 2 keer knipperen van de melding **C**-Alarm geurfilter met actieve koolstof verzadigd **AAN**
  - 1 keer knipperen van de melding **C**-Alarm geurfilter met actieve koolstof verzadigd **UIT**.

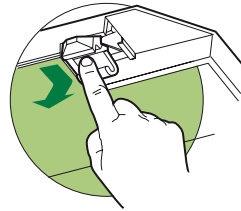
### VERVANGING GEURFILTER MET ACTIEVE KOOLSTOF

#### Reset van het alarmsignaal

- Schakel de verlichting en de afzuigmotor uit.
- Druk op toets **D** totdat de display uitgaat.

#### Vervanging van de Filter

- Trek het Comfort Panel open.
- Verwijder de metalen vetfilters.
- Verwijder de verzadigde geurfilter met actieve koolstof door de bevestigingshaakjes los te maken.
- Zet de nieuwe filter vast op zijn plaats.
- Plaats opnieuw de metalen vetfilters.
- Sluit het comfort panel.



## Verlichting

### VERVANGING VAN DE LAMPEN

#### Halogeenvlamp van 20 W.

- Verwijder de 2 schroeven waarmee de lamphouder is bevestigd en verwijder de houder uit de kap.
- Trek de lamp uit de houder.
- Vervang de lamp door een nieuwe lamp met dezelfde eigenschappen en let er hierbij op dat de twee pinnen correct in de behuizing van de worden gestoken.
- Monteer de houder door hem te bevestigen met de twee eerder verwijderde schroeven.



## PARA OBTENER RESULTADOS PERFECTOS

Gracias por escoger este producto AEG. Este artículo ha sido creado para ofrecer un rendimiento impecable durante muchos años, con innovadoras tecnologías que facilitarán su vida y prestaciones que probablemente no encuentre en electrodomésticos corrientes. Por favor, dedique algunos minutos a la lectura para disfrutar de todas sus ventajas.

## ACCESORIOS Y CONSUMIBLES

En la página web de AEG, encontrará todo lo necesario para la perfecta limpieza y funcionamiento de todos sus electrodomésticos AEG. Junto con una amplia gama de accesorios diseñados y fabricados conforme a los elevados estándares de calidad característicos de la marca, desde utensilios de cocina especializados a cestos de cubiertos, desde portabotellas a bolsas para el lavado de prendas delicadas...



Visit the webshop at:  
[www.aeg-electrolux.com/shop](http://www.aeg-electrolux.com/shop)

# ÍNDICE

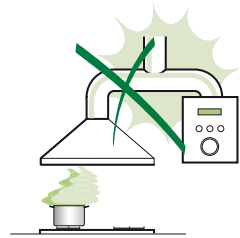
52	CONSEJOS Y SUGERENCIAS
53	CARACTERÍSTICAS
55	INSTALACIÓN
58	USO
59	MANTENIMIENTO

## CONSEJOS Y SUGERENCIAS

- ⚠ Las presentes instrucciones de servicio son válidas para diferentes modelos de aparato; por ello puede ser posible que se describan detalles y características de equipamiento que no concuerden íntegramente con las de su aparato concreto.

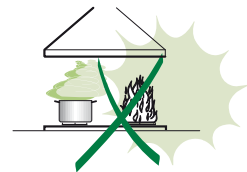
### INSTALACIÓN

- El fabricante declina cualquier responsabilidad debida a los daños provocados por una instalación incorrecta o no conforme con las reglas.
- La distancia mínima de seguridad entre la encimera y la campana debe ser de 650mm (algunos modelos pueden ser instalados a una altura por debajo, se refieren a los párrafos huella y la instalación).
- Comprobar que la tensión de red corresponda a la indicada en la placa situada en el interior de la campana.
- Para los aparatos de 1ª clase asegurarse de que la instalación eléctrica doméstica posea una toma de tierra eficaz.
- Conectar la campana a la salida del aire de aspiración mediante un tubo de 120mm de diámetro como mínimo. El recorrido del tubo debe ser lo más corto posible.
- No conectar la campana a tubos de descarga de humos producidos por combustión (calderas, chimeneas, etc.).
- En el caso que en la cocina se utilice de manera simultánea la campana y otros aparatos no eléctricos (por ejemplo aparatos de gas), debe existir un sistema de ventilación suficiente para todo el ambiente. Si la cocina no posee un orificio que comunique con el exterior, hay que realizarlo para garantizar el recambio del aire.




### USO

- La campana ha sido concebida exclusivamente para un uso doméstico, para eliminar los olores de la cocina. No utilizarla de manera inadecuada.
- No dejar llamas libres de fuerte intensidad mientras la campana esté funcionando.
- Regular siempre las llamas de manera que éstas no sobresalgan lateralmente con respecto al fondo de las ollas.
- Controlar las freidoras durante su uso: el aceite muy caliente se puede inflamar.
- No preparar alimentos flambé debajo de la campana de la cocina; peligro de incendio.
- Este aparato no tiene que ser utilizado por personas (niños incluidos) con capacidades psíquicas, sensoriales o mentales reducidas, o bien por personas sin experiencia y conocimientos en la materia, a menos que no lo hagan bajo el control, o instruidos, por personas responsables de su seguridad.
- Controlar que los niños no jueguen con el aparato.



### MANTENIMIENTO

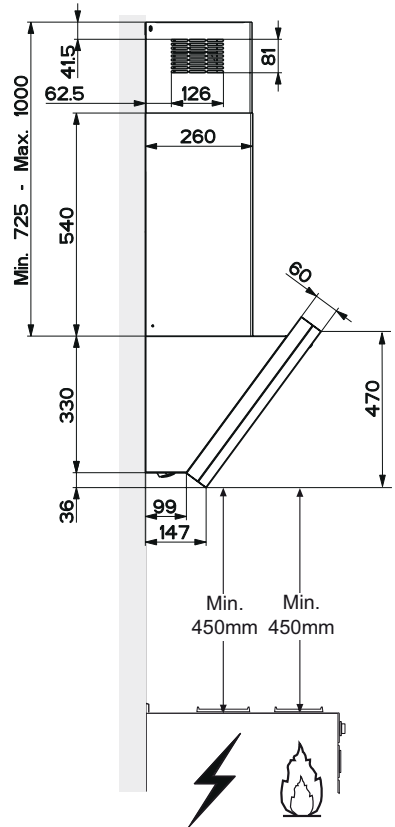
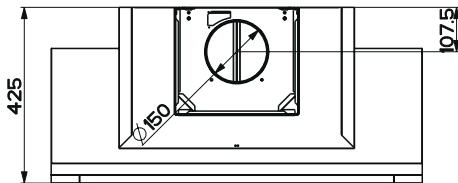
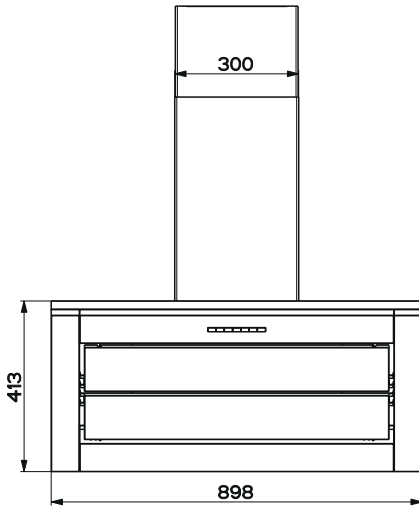
- Antes de efectuar cualquier operación de mantenimiento, desenchufar la campana de la red eléctrica o apagar el interruptor general.
- Efectuar un mantenimiento escrupuloso e inmediato de los filtros, según los intervalos de tiempo aconsejados (riesgo de incendio).
- Para limpiar las superficies de la campana es suficiente utilizar un trapo mojado y detergente líquido neutro.

El símbolo  en el producto o en su embalaje indica que este producto no se puede tratar como desperdicios normales del hogar. Este producto se debe entregar al punto de recolección de equipos eléctricos y electrónicos para reciclaje. Al asegurarse de que este producto se deseché correctamente, usted ayudará a evitar posibles consecuencias negativas para el ambiente y la salud pública, lo cual podría ocurrir si este producto no se manipula de forma adecuada. Para obtener información más detallada sobre el reciclaje de este producto, póngase en contacto con la administración de su ciudad, con su servicio de desechos del hogar o con la tienda donde compró el producto.



## CARACTERÍSTICAS

## Dimensiones

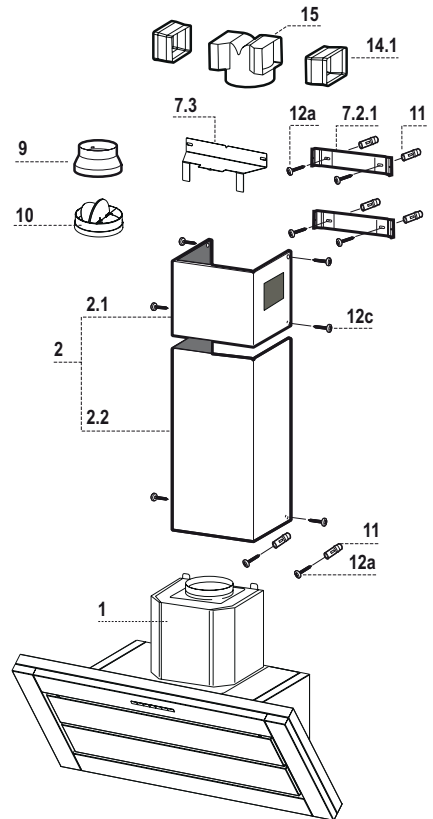


## Componentes

Ref.	Cant.	Componentes del Producto
1	1	Cuerpo Campana dotado con: mandos, luz, grupo de ventilación, filtros
2	1	Chimenea telescópica formada por:
2.1	1	Chimenea superior
2.2	1	Chimenea inferior
9	1	Brida de reducción $\varnothing$ 150-120 mm
10	1	Arandela con válvula
14.1	2	Extensión del racor de salida del aire
15	1	Racor de salida del aire

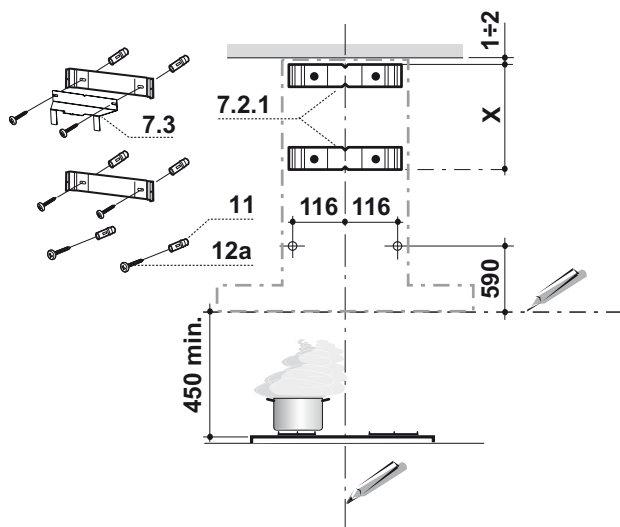
Ref.	Cant.	Componentes de Instalación
7.2.1	2	Bridas de fijación chimenea superior
7.3	1	Bridas de fijación Racor
11	6	Tacos $\varnothing$ 8
12a	6	Tornillos 4,2 x 44,4
12c	6	Tornillos 2,9 x 6,5

Cant.	Documentación
1	Manual de Instrucciones



# INSTALACIÓN

## Como Agujerear la Pared y Sujetar las Bridas

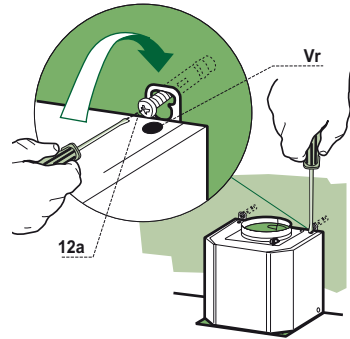


Trazar en la pared:

- una línea vertical hasta el cielorraso o límite superior, al centro de la zona prevista para el montaje de la campana;
- una línea horizontal a 450 mm mín. sobre el plano de cocción.  
Apoyar como se indica la brida **7.2.1** a 1-2 mm del cielo o del límite superior, alineando su centro (muescas) con la línea vertical de referencia.
- Marcar los centros de los orificios de la brida.
- Apoyar como se indica la brida **7.2.1** a X mm debajo de la primera brida (X = altura chimenea superior en dotación), alineando su centro (muescas) con la línea vertical de referencia.
- Marcar los centros de los orificios de la brida.
- Marcar como se indica, un punto de referencia a 116 mm de la línea vertical de referencia, y 590 mm sobre la línea horizontal de referencia.
- Repetir esta operación en la parte opuesta.
- Perforar  $\varnothing$  8 mm los puntos marcados.
- Introducir los tacos **11** en los orificios.
- Sujetar la brida inferior **7.2.1** usando los tornillos **12a** (4,2x44,4) en dotación.
- Sujetar la brida superior **7.2.1** a la brida sujeción empalme **7.3** usando los dos tornillos **12a** (4,2x44,4) en dotación.
- Atornillar 2 tornillos **12a** (4,2x44,4) en dotación en los agujeros de sujeción del cuerpo de la campana, dejando un espacio de 5-6 mm entre la pared y la cabeza del tornillos.

### MONTAJE CUERPO CAMPANA

- Antes de enganchar el cuerpo de la campana, apretar los 2 tornillos **Vr** situados en los puntos de enganche del cuerpo de la campana .
- Enganchar el cuerpo de la campana en los tornillos **12a** predispuestos.
- Apretar definitivamente los tornillos **12a** de soporte.
- Operar en los tornillos **Vr** para nivelar el cuerpo de la campana.



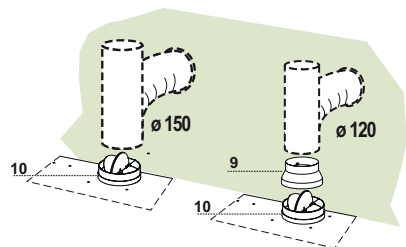
### CONEXIONES

#### SALIDA DEL AIRE VERSION ASPIRANTE

Para instalar la campana en versión aspirante conectarla a la tubería de salida mediante un tubo rígido ó flexible de 150 ó 120 mm, cuya elección se deja al instalador.

#### Conexión mediante tubo de Ø 150

- Insertar la arandela Ø 150 **10** en la salida del cuerpo de la campana.
- Sujetar el tubo con unas fajillas. El material necesario no está incluido en la dotación.

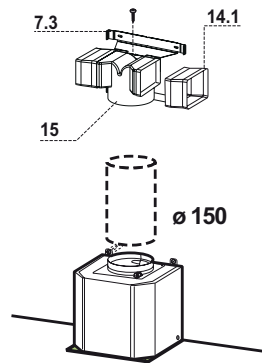


#### Conexión mediante tubo de Ø 120

- Para conectarla mediante un tubo de Ø 120 mm, insertar la arandela de reducción **9** en la arandela Ø 150 **10** que hemos colocado antes.
- Sujetar el tubo con unas fajillas. El material necesario no está incluido en la dotación.
- En los dos casos, quitar el filtro antiolor al carbón activado si estuviera colocado.

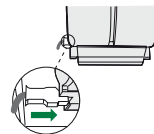
### SALIDA DEL AIRE VERSIÓN FILTRANTE

- Introducir lateralmente las extensiones del racor **14.1** en el racor **15**.
- Insertar el racor **15** en la brida de soporte **7.3** fijándolo con un tornillo.
- Comprobar que la salida de las extensiones del racor **14.1** resulte en el punto correspondiente a las bocas de la chimenea tanto en horizontal como en vertical.
- Conectar el racor **15** a la salida del cuerpo de la campana mediante un tubo rígido o flexible de  $\varnothing$  150 mm, cuya elección se deja al instalador.
- Comprobar la presencia del filtro antiolor de carbón activo.



### CONEXION ELECTRICA

- Conectar la campana a la red de alimentación eléctrica instalando un interruptor bipolar con apertura de los contactos de 3 mm como mínimo.
- Quitar los Filtros antigrasa y asegurarse de que el conector del Cable de acometida esté colocado correctamente en el enchufe del Aspirador.



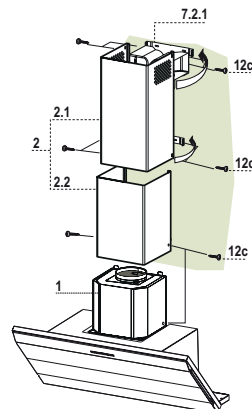
### MONTAJE DE LA CHIMENEA

#### Chimenea superior

- Ensanchar ligeramente las dos faldas laterales, engancharlas detrás de las bridas **7.2.1** cerrarlas hasta el tope.
- Fijar a los lados de las bridas con los 4 tornillos **12c** (2,9 x 9,5) en dotación.
- Asegurarse que la salida de las extensiones del racor coincida con las boquillas de la chimenea.

#### Chimenea inferior

- Ensanchar ligeramente las dos faldas laterales de la chimenea, engancharlas entre la chimenea superior y la pared y cerrarlas hasta el tope.
- Fijar lateralmente la parte inferior en el cuerpo de la campana, con los 2 tornillos **12c** (2,9 x 9,5) en dotación.



## USO

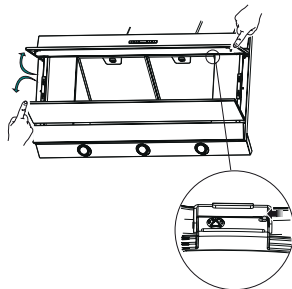


Tecla	Función	Display
A	Enciende y apaga el motor de aspiración a la primera velocidad.	Visualiza la velocidad implementada
B	Decrementa la velocidad de ejercicio.	Visualiza la velocidad implementada
C	Incrementa la velocidad de ejercicio.	Visualiza la velocidad implementada
D	Activa la velocidad Intensiva desde cualquier velocidad incluso desde motor apagado, dicha velocidad está temporizada en 5 minutos, al final del tiempo el sistema regresa a la velocidad implementada precedentemente. Adecuada a enfrentar las máximas emisiones de humos de cocción.	Visualiza alternadamente HI y el tiempo restante una vez al segundo.
	Con la alarma filtros en curso presionando la tecla por aproximadamente 3 segundos se efectúa el reset de la alarma. Dichas señalizaciones son visibles sólo con el motor apagado.	F señala la necesidad de lavar los filtros antigrasa metálicos. La alarma entra en función después de 100 horas de trabajo efectivo de la campana. C señala la necesidad de sustituir los filtros al carbono activo y deben lavarse además los filtros antigrasa metálicos. La alarma entra en función después de 200 horas de trabajo efectivo de la campana.
E	<b>Función Delay</b> Activa el apagado automático retrasado de 20'. Adecuada para completar la eliminación de olores residuales. Activable desde cualquier posición, se desactiva presionando la tecla o apagando el motor.	Visualiza la velocidad de ejercicio y el punto en la parte baja derecha parpadea alternativamente con el tiempo restante.
	Manteniendo la tecla presionada por aproximadamente 5 segundos, cuando todas las cargas están apagadas (Motor-Luz), se activa/ desactiva la alarma de los filtros al carbono activo.	- 2 parpadeos C - alarma filtros CA activa. - 1 parpadeo C - alarma filtros CA desactivada.
F	Enciende y apaga la instalación de iluminación a la máxima intensidad.	

## MANTENIMIENTO

### LIMPIEZA DE LOS CONFORT PANEL

- Abrir el Comfort Panel tirando de él.
- Desenganchar el panel del cuerpo de la campana deslizando la leva del perno de sujeción.
- El confort panel no se puede lavar en el lavavajillas.
- Limpiarlo externamente con un paño húmedo y detergente líquido neutro.
- Limpiarlo internamente usando un paño húmedo y detergente neutro; no usar paños o esponjas mojadas, ni chorros de agua; no usar sustancias abrasivas.
- Una vez finalizada la operación volver a enganchar el panel al cuerpo de la campana y cerrarlo girando la manopla en sentido contrario al de apertura .



### FILTROS ANTIGRASA METÁLICOS

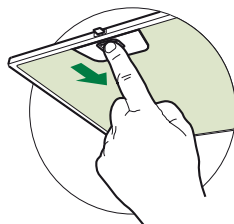
Se pueden lavar también en lavavajillas, y necesitan ser lavados cuando en el display aparece **F** o por lo menos cada 2 meses de uso aproximadamente o con mayor frecuencia en caso de uso particularmente intenso.

#### Reset de la señal de alarma

- Apagar las luces y el motor de aspiración.
- Presionar la tecla **D** hasta el apagado del display.

#### Limpieza Filtros

- Abrir el comfort panel tirándolo.
- Quitar los filtros uno por vez, empujándolos hacia la parte posterior del grupo y tirando simultáneamente hacia abajo.
- Lavar los filtros evitando doblarlos, y dejarlos secar antes de volverlos a montar. (Un eventual cambio de color de la superficie del filtro, que podría verificarse en el transcurso del tiempo, no perjudica absolutamente la eficiencia del mismo.)
- Montar nuevamente los filtros teniendo cuidado de mantener la manija hacia la parte visible externa.
- Cerrar el comfort panel.



## Filtros antiolor al carbono activo (Versión Filtrante).

No se puede lavar ni regenerar, se tiene que sustituir cuando en el display aparece **C** o, como mínimo, cada 4 meses. La señal de alarma debe activarse previamente.

### Activación de la señal de alarma

- En las campanas de versión filtrante, la señalización de alarma saturación filtros debe activarse en el momento de la instalación o sucesivamente.
- Mantener presionada por 5 segundos la tecla **E** (Delay) hasta la conformidad que aparece en el display:
  - la leyenda **C** parpadea 2 veces - Alarma de saturación del filtro al carbono activo ACTIVADA
  - la leyenda **C** parpadea una vez - Alarma de saturación filtro al carbono activo DESACTIVADA.

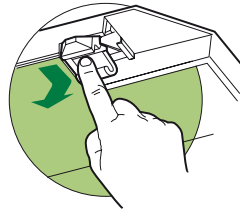
## SUSTITUCIÓN FILTRO ANTIOLOR AL CARBÓN ACTIVADO

### Reset de la señal de alarma

- Apagar las luces y el motor de aspiración.
- Presionar la tecla **D** hasta el apagado del display.

### Sustitución Filtro

- Abrir los comfort panel tirándolos.
- Quitar los filtros antigrasa metálicos.
- Quitar el filtro antiolor al carbono activo saturado, operando en los enganches específicos.
- Montar el nuevo filtro enganchándolo en su asiento.
- Montar los filtros antigrasa metálicos.
- Cerrar los comfort panel.



## Iluminación

### SUSTITUCIÓN DE LAS LAMPARAS

#### Lámparas halógenas de 20 W

- Quitar los dos tornillos que fijan el soporte.
- Extraer la lámpara desde el soporte.
- Sustituirla con una nueva con las mismas características, poniendo cuidado en insertar correctamente los dos enchufes en el asiento del soporte.
- Montar nuevamente el soporte fijándolo con los dos tornillos que se habían quitado precedentemente.





## PARA RESULTADOS PERFEITOS

Obrigado por escolher este produto AEG. Criámo-lo para lhe oferecer um desempenho impecável durante vários anos, com tecnologias inovadoras que tornam a sua vida mais fácil – funcionalidades que poderá não encontrar em aparelhos convencionais. Continue a ler durante alguns minutos para tirar o máximo partido do produto.

## ACESSÓRIOS E CONSUMÍVEIS

Na loja web AEG, encontrará tudo aquilo de que necessita para manter os seus aparelhos AEG imaculados e a funcionarem na perfeição. A par de uma vasta gama de acessórios projectados e concebidos de acordo com os padrões de elevada qualidade que esperaria, de utensílios de cozinha especializados a cestos de talheres, de suportes para garrafas a delicados sacos para roupa...



Visit the webshop at:  
[www.aeg-electrolux.com/shop](http://www.aeg-electrolux.com/shop)

---

# ÍNDICE

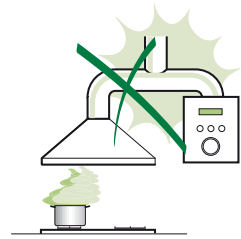
64	CONSELHOS E SUGESTÕES
65	CARACTERÍSTICAS
67	INSTALAÇÃO
70	UTILIZAÇÃO
71	MANUTENÇÃO

# CONSELHOS E SUGESTÕES

- ⚠ Estas instruções de serviço aplicam-se a vários modelos de aparelhos. É, por isso, possível que se encontrem descritas várias características de equipamento que não dizem respeito ao seu aparelho.

## INSTALAÇÃO

- O fabricante declina toda e qualquer responsabilidade pelos danos decorrentes de uma instalação não correcta ou feita não em conformidade com as normas da boa técnica.
- A distância mínima de segurança entre a placa de cozedura e o exaustor deve ser de 650 mm (alguns modelos podem ser instalados a uma altura inferior, números referem-se a pegada e instalação).
- Verifique se a tensão da rede coincide com a indicada na placa de características aplica-da no interior do exaustor.
- Para os aparelhos de Classe Ia, certifique-se de que a instalação doméstica garanta uma descarga correcta à terra.
- Ligue o exaustor à saída do ar aspirado utilizando um tubo de diâmetro igual ou superior a 120 mm. O percurso do tubo deve ser o mais breve possível.
- Não ligue o exaustor a tubos de descarga de fumaça produzida por combustão (caldeiras, lareiras, etc...).
- Caso no mesmo local sejam utilizados quer o exaustor, quer aparelhos não accionados pela corrente eléctrica (por exemplo, aparelhos alimentados a gás), será preciso providenciar uma ventilação suficiente do aposento. Se a cozinha não possuir uma abertura que comunique com o exterior, providencie a sua realização para garantir a entrada de ar limpo.




## USO

- O exaustor foi projectado para ser utilizado exclusivamente em ambientes domésticos, sendo a sua finalidade a de reduzir os odores de cozedura. Não utilize o aparelho de maneira imprópria.
- As chamas de forte intensidade não devem ficar descobertas enquanto o exaustor estiver a funcionar.
- Regule sempre as chamas de maneira que não sobressaiam do fundo das panelas.
- Mantenha as frigideiras sob controlo durante o uso: o óleo excessivamente aquecido pode inflamar-se.
- No prepare alimentos flamejados sob o exaustor. Perigo de incêndio!
- Este aparelho não deve ser utilizado por pessoas (incluindo crianças) diminuídas psíquica, sensorial ou mentalmente nem por indivíduos sem experiência e conhecimento, salvo se vigiados ou instruídos para utilização do aparelho por pessoas responsáveis pela respectiva segurança.
- As crianças devem ser vigiadas no sentido de assegurar que não brinquem com o aparelho.



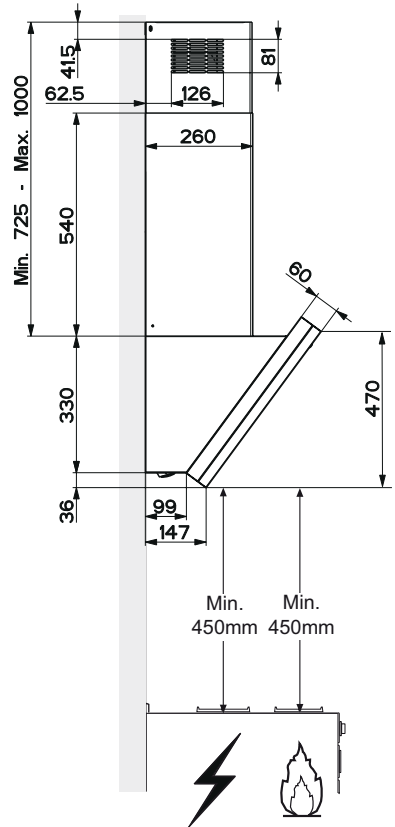
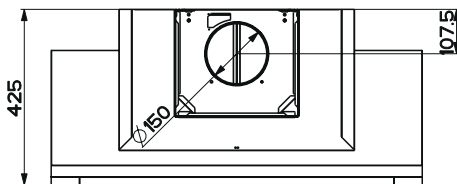
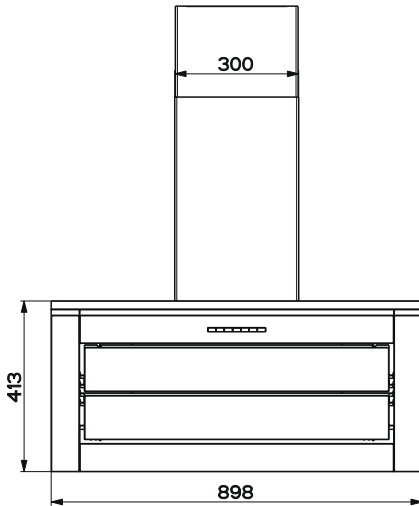
## MANUTENÇÃO

- Antes de efectuar qualquer operação de manutenção, desligue o exaustor tirando a ficha da tomada de corrente ou desligando o interruptor geral.
- Faça uma manutenção atenta e rápida dos filtros, respeitando os intervalos aconselhados (risco de incêndio).
- Para limpar as superfícies do exaustor, é suficiente utilizar um pano húmido e detergente líquido neutro.

O símbolo  no produto ou na embalagem indica que este produto não pode ser tratado como lixo doméstico. Em vez disso, deve ser entregue ao centro de recolha selectiva para a reciclagem de equipamento eléctrico e electrónico. Ao garantir uma eliminação adequada deste produto, irá ajudar a evitar eventuais consequências negativas para o meio ambiente e para a saúde pública, que, de outra forma, poderiam ser provocadas por um tratamento incorrecto do produto. Para obter informações mais pormenorizadas sobre a reciclagem deste produto, contacte os serviços municipalizados locais, o centro de recolha selectiva da sua área de residência ou o estabelecimento onde adquiriu o produto.

## CARACTERÍSTICAS

## Dimensões



## Componentes

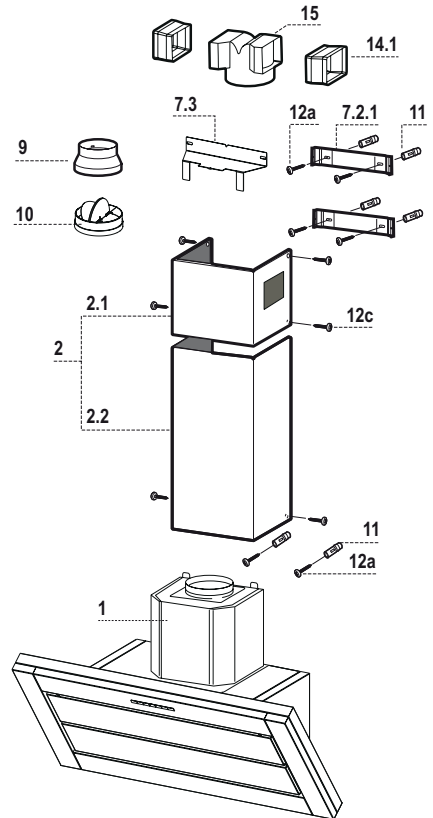
Ref.	Qtd	Componentes do produto
1	1	Corpo do extractor completo com: Comandos, Luz, Soprador, Filtros
2	1	Chaminé Telescópica incluindo:
2.1	1	Secção Superior
2.2	1	Secção Inferior
9	1	Flange Redutora $\varnothing$ 150-120 mm
10	1	Registo de tiragem
14.1	2	Extensão de Ligação da Saída de Ar
15	1	Ligação da Saída de Ar

Ref.	Qtd	Componentes de instalação
7.2.1	2	Suportes de Fixação da Secção Superior da Chaminé
7.3	1	Base de Apoio da Ligação da Saída de Ar
11	6	Buchas para fixação à parede
12a	6	Parafusos 4,2 x 44,4
12c	6	Parafusos 2,9 x 9,5

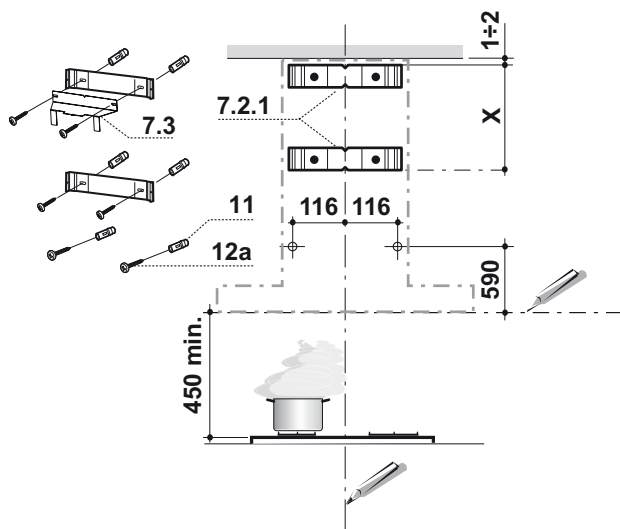
  

Qtd	Documentação
1	Manual de Instruções



# INSTALAÇÃO

## Furação da parede e fixação dos suportes

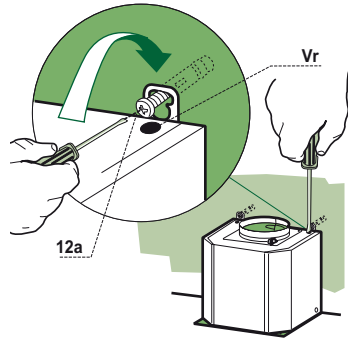


Marque na parede:

- uma linha vertical que vá até ao tecto ou ao limite superior, ao centro da zona destinada à montagem do exaustor;
- uma linha horizontal a, pelo menos, 450 mm de distância acima da placa do fogão. Apoie o suporte **7.2.1** como indicado, a 1-2 mm de distância do tecto ou do limite superior, alinhando o centro deste (entalhes) sobre a linha de referência vertical.
- Marque os centros dos furos do suporte.
- Apoie o suporte **7.2.1** como indicado, X mm abaixo do primeiro suporte (X = altura da chaminé superior fornecida de série), alinhando o seu centro (entalhes) sobre a linha de referência vertical.
- Marque os centros dos furos do suporte.
- Marque, com indicado, um ponto de referência a 116 mm de distância da linha de referência vertical, e 590 mm acima da linha de referência horizontal.
- Repita esta operação do lado oposto.
- Fure os pontos marcados com  $\varnothing 8$  mm.
- Introduza as buchas **11** nos furos.
- Fixe o Suporte inferior **7.2.1** utilizando os Parafusos **12a** (4,2 x 44,4) fornecidos com o aparelho.
- Fixe juntos os Suportes superior, **7.2.1**, e de Sustentação da conexão, **7.3**, utilizando os dois parafusos **12a** (4,2 x 44,4) fornecidos com o aparelho.
- Aperte dois dos parafusos **12a** (4,2 x 44,4) que acompanham o aparelho, nos orifícios de fixação da estrutura do exaustor, deixando um espaço de 5-6 mm entre a parede e a cabeça do parafuso.

### MONTAGEM DO CORPO DO EXAUSTOR

- Antes de fixar o corpo do extractor, aperte os dois parafusos **Vr** situados nos pontos de montagem do corpo do extractor.
- Pendure o corpo do extractor nos dois parafusos **12a**.
- Aperte totalmente os parafusos do suporte **12a**.
- Ajuste os parafusos **Vr** para nivelar o corpo do extractor.



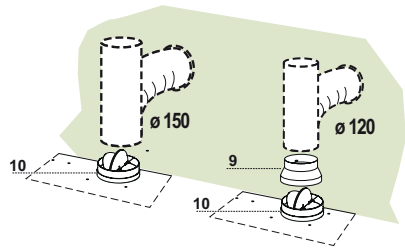
### LIGAÇÕES

#### SISTEMA DE EXAUSTÃO DO AR VERSÃO COM CONDUTA

Quando instalar a versão com conduta, ligue o extractor à chaminé utilizando um tubo flexível ou um tubo rígido de  $\varnothing$  150 ou 120 mm, sendo a escolha deixada ao critério do responsável pela instalação.

#### Ligação de exaustão de ar de $\varnothing$ 150

- Para instalar o registo de tiragem **10**.
- Fixe o tubo na posição correcta utilizando grampos para tubos em quantidade suficiente (não fornecidos).

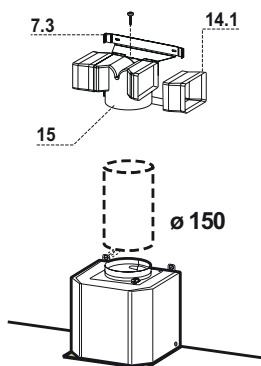


#### Ligação de exaustão de ar de $\varnothing$ 120

- Para instalar uma ligação de exaustão de ar de  $\varnothing$  120 mm, introduza a flange redutora **9** no registo de tiragem **10**.
- Fixe o tubo na posição correcta utilizando grampos para tubos em quantidade suficiente (não fornecidos).
- Retire quaisquer filtros de carvão activado que estejam instalados.

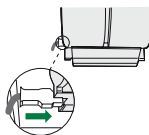
### SÁIDA DE AR PARA A VERSÃO FILTRANTE

- Introduza lateralmente as peças de extensão da ligação **14.1** na ligação **15**.
- Introduza a conexão **15** no suporte de apoio **7.3**, fixando-o com um parafuso.
- Certifique-se de que a saída das peças da extensão **14.1** está alinhada horizontal e verticalmente com as saídas da chaminé.
- Ligue a ligação da saída de ar **15** à saída do corpo do extractor utilizando um tubo flexível ou um tubo rígido de  $\varnothing$  150 mm, sendo a escolha deixada ao critério do responsável pela instalação.
- Certifique-se de que os filtros de carvão activado foram instalados.



### LIGAÇÃO ELÉCTRICA

- Ligue o extractor à alimentação utilizando um interruptor de dois pólos com uma folga de contacto de pelo menos 3 mm.
- Retire os filtros contra gordura (ver parágrafo da Manutenção) certificando-se de que o conector do cabo de alimentação está correctamente instalado na tomada existente do lado do ventilador.



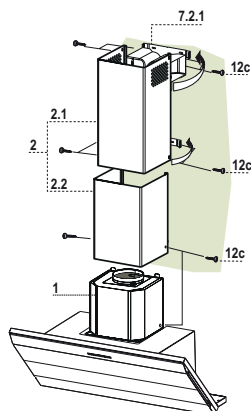
### MONTAGEM DA CHAMINÉ

#### Chaminé superior

- Alargue ligeiramente as duas folhas laterais, prenda-as atrás dos suportes **7.2.1** e volte a fechá-las completamente.
- Fixe lateralmente aos suportes com os 4 parafusos **12c** (2,9 x 9,5) fornecidos com o aparelho.
- Certifique-se de que a saída das peças das extensões fica alinhada com as saídas da chaminé.

#### Chaminé inferior

- Alargue ligeiramente as duas folhas laterais da chaminé, prenda-as entre a chaminé superior e a parede e feche-as de novo completamente.
- Fixe lateralmente a parte inferior do corpo do exaustor com os 2 parafusos **12c** (2,9 x 9,5) fornecidos com o aparelho.





## UTILIZAÇÃO

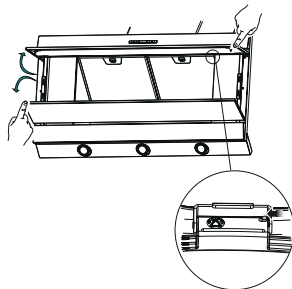


Tecla	Função	Display
A	Liga e desliga o motor de aspiração na velocidade I.	Mostra a velocidade definida
B	Diminui a velocidade de funcionamento.	Mostra a velocidade definida
C	Aumenta a velocidade de funcionamento.	Mostra a velocidade definida
D	Activa a velocidade Intensa seja qual for a velocidade com que o motor estiver a funcionar, mesmo se estiver parado. Esta velocidade funciona durante um período de tempo limitado, 5 minutos, decorrido o qual o sistema regressa à velocidade definida anteriormente. Indicada para condições de máxima emissão de fumos de cozedura.	Mostra, alternadamente, <b>HI</b> e o tempo restante, uma vez por segundo.
	Com o alarme dos filtros disparado, se o utilizador premir esta tecla durante cerca de 3 segundos, o sistema fará o reset do alarme. Estas indicações só são visíveis se o motor estiver desligado.	<b>F</b> indica a necessidade de lavar os filtros metálicos antigordura. O alarme dispara ao fim de 100 horas de funcionamento efectivo do exaustor. <b>C</b> indica a necessidade de substituir os filtros de carvão activo. Nesta altura devem lavar-se também os filtros metálicos antigordura. O alarme dispara ao fim de 200 horas de funcionamento efectivo do exaustor.
E	<b>Função Delay</b> Acciona o processo de desligamento automático diferido de 20'. Indicado para completar a eliminação dos cheiros residuais. É activável de qualquer posição e desactiva-se premindo a tecla ou desligando o motor.	Mostra a velocidade de serviço e o ponto em baixo, à direita, pisca alternadamente com o tempo restante.
	Se mantida premida a tecla, durante cerca de 5 segundos, quando todas as cargas estão desligadas (Motor+Luz), o alarme dos filtros de carvão activo Activa-se / Desactiva-se.	- 2 piscadelas da letra <b>C</b> Alarme dos Filtros CA disparado - 1 piscadela da letra <b>C</b> Alarme dos Filtros CA inactivo
F	Para ligar e desligar o sistema de iluminação com intensidade máxima.	

# MANUTENÇÃO

## LIMPEZA DOS PAINÉIS CONFORT

- Abra o painel Comfort puxando-o.
- Abra o grupo de iluminação, puxando-o pelo entalhe próprio. Desprenda-o do corpo do exaustor, deslizando como perno de fixação próprio.
- O painel confort não pode, de modo nenhum, ser lavado na máquina de lavar louça.
- Limpe-o exteriormente com um pano húmido e detergente líquido neutro, ou utilizando os toalhetes Clin Et Clin Faber.
- Limpe-o também por dentro com um pano húmido e detergente neutro; não utilize panos ou esponjas molhadas, nem jactos de água. Não use substâncias abrasivas.
- Terminada a operação, prenda de novo o painel à estrutura do exaustor e fecheo.



## FILTROS METÁLICOS ANTIGORDURA

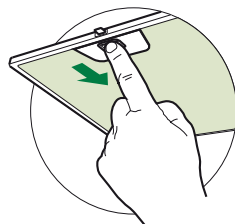
Também podem ser lavados na máquina de lavar louça e necessitam de lavagem sempre que aparecer no display a letra **F** ou, pelo menos, de 2 em 2 meses de uso, aprox.. No caso de utilização especialmente intensa têm de ser lavados com maior frequência.

### Como apagar o sinal de alarme

- Desligue as luzes e o motor de exaustão.
- Prima a tecla **D** até o display se apagar.

### Limpeza dos filtros

- Abra o painel Comfort, puxando-o para fora.
- Tire os filtros, um de cada vez, empurrando-os para a parte traseira do grupo, ao mesmo tempo que os puxa para baixo.
- Lave os filtros, evitando dobrá-los, e deixe-os secar, antes de os voltar a montar. (A eventual alteração de cor da superfície do filtro que, com o tempo, se poderá verificar, não prejudica de modo nenhum a sua eficácia.)
- Reinstale-os, tendo o cuidado de manter a pega do filtro voltada para o lado exterior, visível.
- Feche o painel Comfort.



## Filtros anti-cheiros de carvão activo (Versão Filtrante)

Não é lavável nem regenerável. Tem de ser substituído quando aparecer no display o símbolo **C** ou, pelo menos, de 4 em 4 meses. A sinalização de alarme tem de ser activada previamente.

### Activação do sinal de alarme

- Nos exaustores na versão filtrante, a sinalização do alarme por saturação dos filtros tem de ser activada na altura de instalação do exaustor, ou posteriormente.
- Manter premida a tecla E (Delay), 5 segundos, até a confirmação aparecer no display:
  - 2 piscadelas da letra **C** - Alarme saturação do filtro de carvão activo ACTIVADO
  - 1 piscadela da letra **C** - Alarme saturação do filtro de carvão activo DESACTIVADO.

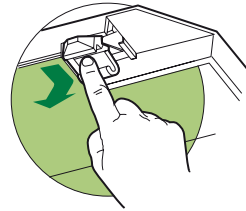
## SUBSTITUIÇÃO DO FILTRO ANTICHEIROS DE CARVÃO ACTIVO

### Como apagar o sinal de alarme

- Desligue as luzes e o motor de exaustão.
- Prima a tecla **D** até o display se apagar.

### Substituição do filtro

- Abra os painéis Comfort, puxando-os para fora.
- Desmonte os filtros metálicos antigordura.
- Remova o filtro anti-odores saturado de carvão activo, abrindo os engates próprios
- Monte o filtro novo, prendendo-o no seu encaixe próprio.
- Monte de novo os filtros metálicos antigordura.
- Feche os painéis Comfort.



## Iluminação

### SUBSTITUIÇÃO DAS LÂMPADAS

#### Lâmpadas de halogénio de 20 W

- Tire os 2 parafusos que fixam o suporte de iluminação e extraia-o do exaustor.
- Extraia a lâmpada do suporte.
- Substitua-a por uma nova de características iguais lembrando-se de introduzir correctamente os dois pinos na sede do suporte.
- Reinstale o suporte fixando-o com os dois parafusos tirados na operação anterior.



